

FRONTISSA

Publicació semestral de la Coordinadora de Centres d'Estudis de Parla Catalana

Juny 2018 - núm. 35

editorial



Membres del Patronat de l'IRMU en la darrera reunió celebrada el 20 de juny passat.

15 anys de l'IRMU

L'Institut Ramon Muntaner compleix 15 anys. Moltes vegades hem parlat de la oportunitat i l'encert de la seva creació. Per comprovar-ho no hi ha indicador més fidedigne que mesurar-ne els resultats. Col·lectiva i individualment. Local i globalment a nivell de país i cultura. Des dels centres i instituts d'estudis, des de la Coordinadora de Centres d'Estudis de Parla Catalana que els representa i des de l'administració pública catalana, en primer lloc, però també des dels ajuntaments, des de les diputacions i des dels governs autonòmics valencià, balear i aragonès, des del govern andorrà i el regional de Catalunya del Nord. Des de les universitats i des d'altres col·lectius o institucions culturals. Aquest, el de l'IRMU, és un projecte global de cultura, que es va plantar físicament al peu de l'Ebre, al Mas de la Coixa de Móra la Nova, com a símbol de centralitat dels Països Catalans, on, ben regat, ha arrelat i ha crescut. Des d'allí s'ha treballat per a tots els territoris, gestionant, ajudant, promovent, creant, innovant. Arrelats a l'entorn proper com l'única manera d'en-

tendre i participar de la globalitat. Treballant davant dels ordinadors, gestionant projectes, generant idees, acollint reunions, sobretot les del patronat de la fundació, format per persones vingudes de moltes procedències. Treballant fent-se present arreu, on calgui, físicament, sense estalviar ni quilòmetres ni hores. Entendre el país i la cultura des dels llocs i al costat de les persones que generen els projectes de cada col·lectiu, de cada centre o institut. Saber mirar, saber captar, saber absorbir, per reflectir, pensar, programar i desenvolupar. Les necessitats de tots com a realitat, com a matèria per construir un gran projecte de cultura i de país.

Una realitat que ha estat possible per molts factors, als que altres vegades hem fet esment. El que voldríem remarcar ara amb agraïment, és l'equip humà que ha gestionat i desenvolupat el projecte. Les persones que des dels inicis, des de la seva incorporació o puntualment per projectes concrets o en contractes puntuals han fet possible que el de l'IRMU sigui, al cap de quinze anys, una realitat potent, necessària i imprescindible.



Coordinadora
de Centres
d'Estudis de
Parla Catalana
CCEPC

Premi Nacional de Patrimoni Cultural 2007

sumari

des de la universitat	
Literatura i geografia	
	pàg. 2
una imatge, una història	
L'església de Santa Madrona	
	pàg. 3
coneguem els centres d'estudis	
La Fundació Bosch i Cardellach	
	pàg. 4-5
ccepc	
XI Congrés de la CCEPC. "La construcció del territori: geografia, identitat i usos polítics	
	pàg. 6-7
Exposició "Patrimoni oblidat, memòria literària"	
	pàg. 7
Jornada sobre historiografia local. Aportacions sobre la II República. 18 de novembre, a Lleida	
	pàg. 7
institut d'estudis catalans	
L'Oficina d'Onomàstica de l'Institut d'Estudis Catalans	
	pàg. 8
institut ramon muntaner	
Quinze paraules per quinze anys	
	pàg. 9-10
Treballant amb l'IRMU	
	pàg. 11
l'entrevista	
Entrevista a Xavier Sitjes i Molins	
	pàg. 12
la finestra	
Inventari del Patrimoni Cultural Immaterial del Penedès	
	pàg. 13-15
arxiu	
Esbart Català de Dansaires	
	pàg. 16-17
museu	
El conjunt rupestre de la roca dels moros	
	pàg. 18-19
resenyes i novetats	
	pàg. 20-23

Literatura i geografia

En aquesta època tan crítica per a la literatura – en consonància amb la crisi general de la societat –, s’observa un interès superior per la connexió entre literatura i geografia. En més d’un aspecte: es fa notar una atenció cap als escriptors d’uns determinats territoris, i això encoratja algunes editorials a publicar-los –fins i tot es promouen antologies i reculls des de la perspectiva territorial–; una cosa similar s’esdevé amb la literatura sobre uns territoris, tant si els escriptors són de l’indret com si no ho són. Fa anys que el fenomen adquireix unes dimensions superiors quan s’organitza i adopta la forma de rutes literàries i cases d’escriptors.

L’assumpte interessa cada dia més, té un públic –uns consumidors, uns clients, es diria en termes comercials– i la iniciativa particular i, de manera moderada, la institucional, ja han proporcionat unes bases perquè aquest interès inicial disposi d’uns punts de suport científic i de gestió que acreditin que no es malmetrà. Sense cap mena de pretensió d’exhaustivitat, es poden esmentar algunes de les peces fonamentals en aquesta línia. La monumental *Geografia literària dels Països Catalans*, de Llorenç Soldevila, sembla quasi impossible que sigui, com és, obra d’un sol autor, però ja s’encamina cap a la completió –s’acaba de publicar el volum de les Illes– i el contingut dels llibres s’amplia i queda obert a les ampliacions que calguin en la pàgina web *Endrets*, de lliure accés. Espais Escrits ha aconseguit establir una magnífica xarxa d’associats sobre la base de les rutes literàries i les cases d’escriptors. Les jornades i els col·loquis que s’han organitzat a redós del projecte interuniversitari Geografies Literàries combinen els exercicis pràctics amb la reflexió, connecten la matèria amb l’acadèmia i, periòdicament, proporcionen reculls d’aporta-



cions que enriqueixen la teorització sobre la matèria. No és aquesta l’ocasió adequada per recordar la gran quantitat de jornades, rutes, cases d’escriptors i llibres sobre la literatura en una ciutat, una comarca o l’indret que sigui, però en aquesta relació, tot just esbossada, no es pot deixar d’esmentar la publicació de la tesi doctoral de Mireia Munmany *La gestió del patrimoni literari*.

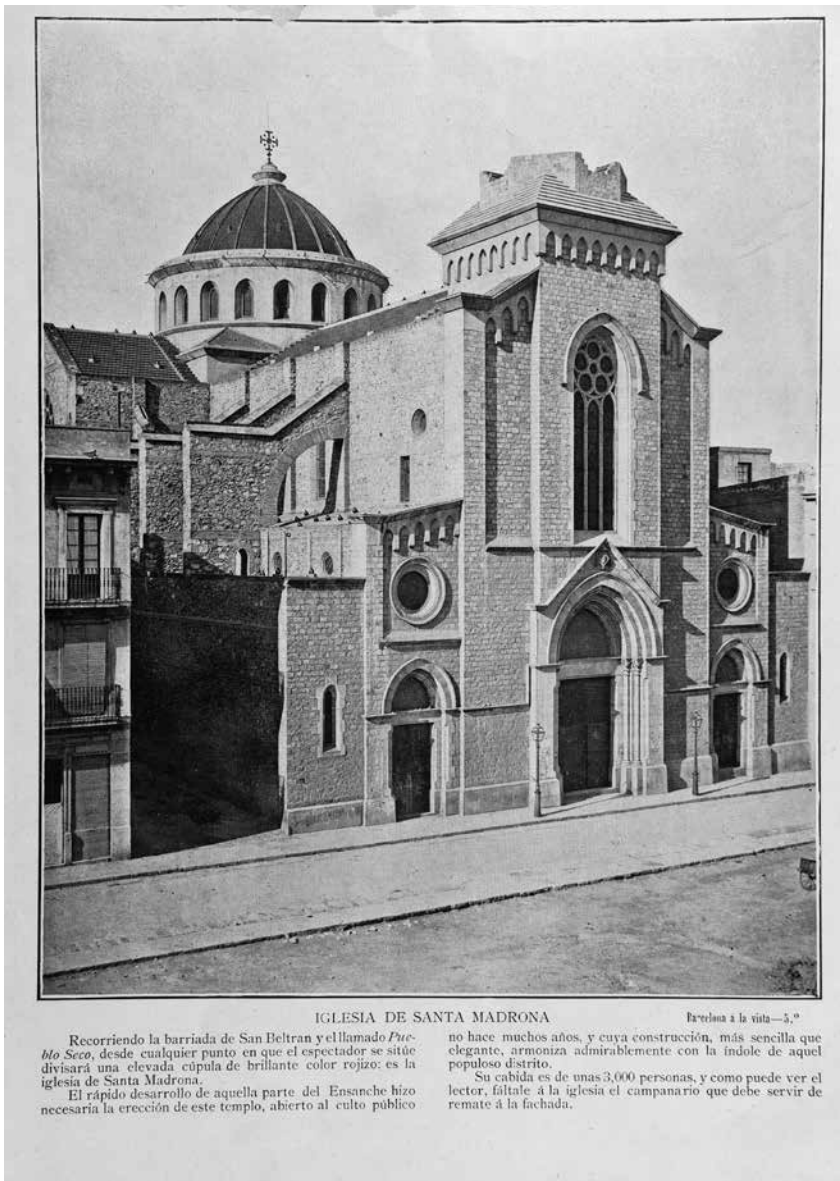
Resulta curiosa, aquesta revitalització de l’esperit romàntic que valora la proximitat i l’autenticitat. Si ja era manifest en el rebuig de la globalització per part dels hippies dels anys seixanta del segle xx, reviscolat, amb variacions notables, en els neorurals d’avui, també s’expressa de moltes altres maneres, des de les preferències pels productes alimentaris de proximitat fins a l’emoció davant una construcció amb pedra seca. O la lectura d’un passatge de *Vilaniu*, de Narcís Oller, en què s’explica com s’aixeca un castell, a la plaça del Carme de Valls o de *L’arpa* de Verdaguer a l’ermita de la Damunt de Folgueroles. La particular identificació que es produeix en la conjunció entre la literatura i l’indret on se situa va més enllà de l’acarament entre text i lloc, està afectada per sentiments i impressions de mena diversa, com els que provoca l’exposició «Patrimoni oblidat. Memòria literària», produïda i explotada per l’Institut Ramon Mun-

taner, en la qual la literatura i la geografia s’associen amb el concepte de ruïna i, a partir d’ell, als de memòria i oblit i de connexió amb una ancestralitat, ni que sigui imaginària.

S’imposen unes evidències: el binomi literatura i geografia disposa d’un públic que s’ha d’organitzar i incentivar amb els mecanismes de la propaganda perquè s’incorpori a la condició de turisme cultural; hi ha moltíssima feina de base feta; s’ha comptat amb un suport institucional massa limitat; la dimensió acadèmica, encara a les beceroles, va agafant forma. Sabem que per incrementar la sensibilitat institucional per permeti fer un salt endavant de les proporcions que caldria, s’haurà d’esperar el final dels períodes d’excepció en què viu el nostre país, amb el govern bloquejat o anul·lat i les institucions ocupades. Un sol avantatge pot derivar d’aquestes circumstàncies plenes d’incerteses: de les crisis sorgeixen els grans canvis. Si durant dècades han prevalgut les mitges tintes i les polítiques d’aparença, quan el país aconsegueixi la llibertat no ens ho podrem permetre. Serà el moment de moltes coses, no caldria dir-ho, i també hauria de ser l’ocasió per impulsar una cultura universal i de proximitat, que valori cada indret d’acord amb els actius de què disposa. Caldrà l’organització de tants esforços individuals, tan poc compensats, perquè fructifiquin. La literatura, associada o no a la geografia, se n’ha de veure forçosament beneficiada; en cas contrari, s’enfonsarà en la misèria. Entre les accions que s’hauran d’emprendre per retornar-li la popularitat i la dignitat de què havia gaudit fins fa relativament poc, la connexió amb la geografia hi pot tenir un paper destacat.

MAGÍ SUNYER
UNIVERSITAT ROVIRA I VIRGILI

L'església de Santa Madrona



maig de 1888 es va inaugurar amb una gran solemnitat però sense campanar. Van assistir a l'acte la reina regent, Maria Cristina, amb el seu fill, el futur Alfons XIII i algunes infantes, ministres i bisbes. Verdguer va fer per a l'ocasió els versos d'una barcarola que va musicar el mestre Bofarull.

L'església viuria ben aviat temps difícils i complexos. L'any 1909 va resultar malmesa pels fets de la Setmana Tràgica, el mal estat de les columnes de la portada encara prové d'aquells anys. El campanar estava rematat amb una punxa de ceràmica i una creu. La creu va ser retirada després de l'alçament franquista i la cúpula poc després, ja que era un punt fàcil d'observar pels avions que venien a bombardejar la ciutat. Durant la guerra es va destinar a diferents usos, sobretot a garatge de camions. Les campanes es van enretirar per tal d'aprofitar-ne el material. Després de la guerra es van fer alguns arranjaments i es va pintar l'interior tot i que per motius econòmics no es va poder endegar una restauració acurada. Precísaria d'una reforma en profunditat per tal de poder-se adaptar a usos diversos, més adients amb les necessitats del present.

JÚLIA COSTA
VICEPRESIDENTA DE CERHISEC

L'església de Santa Madrona és un dels edificis més emblemàtics del Poblesec. Es va inaugurar el 1888, amb motiu dels actes de l'Exposició Universal d'aquell any. Quan es va començar a construir la zona era gairebé rural, llunyana i remota. A la part posterior, en una porta que dona al carrer de Margarit, s'hi va inserir un portal barroc que procedia del Convent de Sant Joan de Jerusalem, enderrocats a causa de l'obertura de la Via Laietana.

L'església té planta en forma de creu, una única nau i capelles laterals entre els contraforts. L'àbsis queda dins d'un pati interior i es pot veure des del carrer Margarit. La façana principal s'aboca al

carrer Tapioles i en els projectes originals havia de tenir al davant una plaça i un carrer però la urbanització de la zona va fer que no fos possible. És d'estil neogòtic, força sòbria i d'unes dimensions considerables. L'arquitecte va ser Adrià Casademunt, un dels professionals importants de l'època.

El campanar es va inaugurar l'any 1925. Tot el conjunt fa gairebé 50 metres d'alçada. A mitjans del segle XIX hi havia una gran necessitat de noves parròquies i el bisbat en va impulsar la construcció. La demarcació parroquial era aleshores molt extensa, cosa que explica les dimensions de l'església, que pot acollir tres mil persones. El 24 de

La Fundació Bosch i Cardellach

La Fundació Bosch i Cardellach fou creada l'any 1942 a Sabadell en uns moments políticament difícils, en plena dictadura franquista.

L'objecte de la Fundació, a part d'un caràcter de resistència cultural, era dotar a la ciutat d'un espai de diàleg i relació entre l'avantguarda intel·lectual ciutadana i les noves generacions de pensadors.

Amb el pas del temps, la situació política i social del país evolucionà decisivament, encara que ara sigui una mica convulsa, però l'essència de la FBC continua essent la mateixa de llavors. A hores d'ara està formada per estudiosos de les més diverses branques del saber que aporten i comparteixen coneixement contribuint al debat entorn de les idees i fomentant la seva transmissió a la societat sabadellenca i vallesana.

Quant a la persona que dona nom a l'entitat, Anton Bosch i Cardellach (1758-1829) fou el pare de la historiografia local, metge, arxiver i escriptor. És a dir un personatge il·lustrat, home de lletres i de ciències.

A l'acta fundacional de l'any 1942 hi figuren 28 sabadellencs, encoratjats per Joan Montllor, Ramon Arquer i Miquel Crusafont i presidits per l'alcalde Josep Maria Marcet. I actualment conformen l'entitat uns 280

membres.

La Fundació Bosch i Cardellach és una entitat cultural sense ànim de lucre amb la finalitat de promoure els estudis locals i comarcals i constituir un lloc de trobada i debat per als sabadellencs, tot dinamitzant l'intercanvi de coneixements i experiències mitjançant l'organització de conferències, cursos, seminaris, exposicions, homenatges, taules rodones, debats, la convocatòria de premis de recerca i la publicació de treballs i documents inèdits relatius a la ciutat de Sabadell i el Vallès. Entre els nostres objectius i valors destaquem: preservar, dinamitzar i difondre la cultura local, abastir la ciutat d'un punt de trobada i d'intercanvi de coneixement, actuar i comparèixer públicament en qüestions ciutadanes d'interès cultural i social i generar línies de treball i debat sobre temes locals.

La Fundació està constituïda per un patronat presidit per l'alcalde, els patrons fundacionals, Gremi de Fabricants de Sabadell i la Caixa d'Estalvis de Sabadell, i posteriorment ha anat incrementant i decreixent el nombre de patrons segons les vicissituds econòmiques i socials dels temps; amb un director, un administrador i un secretari.



Imatge de la primera època de les ponències celebrades pels membres de la Fundació al Museu de la Ciutat de Sabadell, seu de l'entitat en aquell moment. Fotografia de Francesc Esteve Soley

Els altres òrgans de govern són la Junta directiva, que presideix el director, un Consell de Membres numeraris, i un Plenari conformat per tots els membres.

Actualment a la Fundació existeixen sis seccions: Arts i Lletres; Ciències i Tecnologia; Economia i Ciències socials; Història i Arqueologia; Persones i Comunitat i Territori i Espai urbà, i diferents comissions segons els temes i necessitats que sorgeixen constantment. Les seccions constitueixen el nucli de treball i projectes, impulsant la recerca i investigació sobre temes concrets i organitzen la majoria d'activitats del curs acadèmic. Desenvolupen les seves activitats mitjançant reunions d'estudi, sessions acadèmiques i discussions de treball i recerca.

Entre d'altres actes de referència s'organitza anualment el Dia de l'Autor, on convidem a un escriptor o poeta important tant a nivell local com de país.

Organitzem amb el Centre de Recursos Pedagògics el Premi Montserrat Miró i Marimon destinat a premiar els millors treballs de recerca d'alumnat de batxillerat; i conjuntament amb l'ABEAM es promou el Premi Fem + Matemàtiques destinat a alumnat de 2n d'ESO.

Coordinem juntament amb l'Ajuntament de Sabadell i Fundació Antiga Caixa Sabadell 1859 la Beca d'Història local Miquel Carreras.



Sopar d'homenatge a Pau Vila en el seu norantè aniversari. 1971



Sessió del cicle "Sabadell a debat", de l'àmbit de territori i espai urbà, celebrada a la seu de la Fundació durant el curs 2014-2015

La Fundació, al llarg de la seva història, ha estat una entitat molt participativa i vinculada, que ha treballat contínuament amb la ciutadania i diferents institucions sabadellenques i comarcals. Amb l'Ajuntament de Sabadell destaquem en els darrers anys la participació en la reelaboració del Projecte del Passeig, i en la Comissió tècnica del Projecte dels Ferrocarrils de la Generalitat en la prolongació de Sabadell, i la col·laboració amb el projecte de l'espai Antoni Farrés al Parc Catalunya.

A nivell d'entitats ciutadanes co-organitzem els Cafès científics (arribant a la 6a edició), la Taula de Relació (trobada d'entitats de Sabadell per desenvolupar projectes culturals conjunts) i la Nit de l'Art; també som impulsors de la Nit de la Ciència.

La Fundació Bosch i Cardellach forma part de la Coordinadora de Centres d'Estudis de Parla Catalana i ja en la dècada dels anys 60 va encarregar-se d'acollir a Sabadell l'Assemblea Intercomarcal d'Estudiosos. Actualment s'ha reforçat la xarxa amb els Centres d'estudis del Vallès; juntament amb ells i l'UAB organitzem els Cursets d'Història del Vallès (enguany farem la 5a edició).

A més a més de les activitats, la Fundació des dels seus inicis va promoure la publicació de les recerques, investigacions i treballs dels seus membres. La col·lecció Quaderns d'Arxiu arriba al número 113, és l'eix vertebrador de les publicacions de l'entitat i de l'activitat de recerca de la mateixa. Als Quaderns d'Arxiu hi hem de sumar més d'una trentena de publicacions.

Cal destacar que al llarg de la seva història s'ha anat recollint i conservant un fons documental rellevant fruit de donacions, llegats i intercanvis, destacant el fons d'Antoni Trallero format per uns 40.000 documents i opuscles relacionats amb la cultura local i catalana. Amb motiu de la transformació de les caixes catalanes es va signar un conveni de col·laboració amb l'Obra Social Caixa Sabadell, que va significar fer-nos càrrec, conservar i gestionar gran part dels fons de la Biblioteca de Caixa Sabadell, que contenia importants col·leccions patrimonials.

La Biblioteca i Arxiu Miquel Carreras de la FBC compta amb un conjunt de fons de tipologies i temàtiques diverses destacant tot allò relacionat amb els estudis locals, principalment

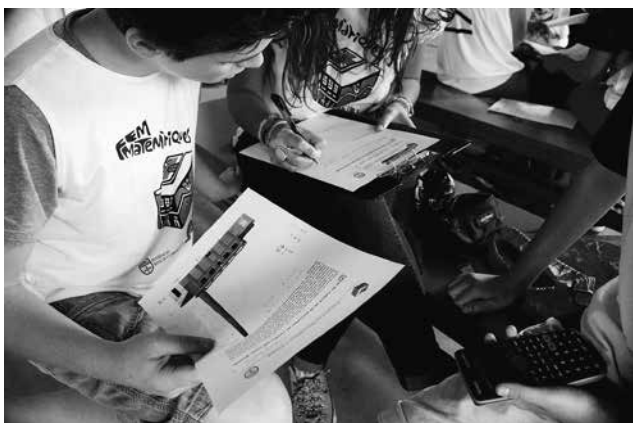
de Sabadell. Destaca el llegat Busqué- Barceló i el fons Talleró amb dues grans col·leccions de goigs, i el fons personal de Miquel Carreras i Costajussà i el del geògraf sabadellenc Pau Vila Dinarés amb material de cultura popular catalana, sobretot de plecs de cordill.

La Fundació Bosch i Cardellach actualment encapçala el projecte d'Inventari del Patrimoni Cultural Immaterial del Vallès en col·laboració de l'IRMU i centres d'estudis vallesans.

Altres projectes desenvolupats són "Sabadell a Debat", un debat obert a la ciutat sobre diferents àmbits temàtics amb l'objectiu de aconseguir identificar i precisar millor quins són els reptes que la ciutat i la comarca té davant seu, així com les oportunitats de les quals disposem. Aquest debat local es comença també a projectar a nivell de Vallès, i s'ha començat a treballar amb altres entitats ciutadanes.

Aquest curs la fundació Bosch i Cardellach celebra 75 anys de treball constant i dedicació a Sabadell i el Vallès, i en aquest marc l'Institut Ramon Muntaner ens ha atorgat el Premi Recercat 2018.

SIGNATURA



Fotografia d'estudiants de 2n d'ESO realitzant les proves de la jornada de "Fem + matemàtiques a Sabadell". Fotografia de Victòria Rovira



Imatge principal de l'exposició "Carregat de romanços!" dedicada al fons d'imatgeria popular de la col·lecció Pau Vila dipositada a l'arxiu de la Fundació. Abril 2013. Fotografia de Berta Tiana



Foto: Oriol Clavera

XI Congrés de la CCEPC. “La construcció del territori: geografia, identitat i usos polítics” 23, 24 i 25 de novembre de 2018. Auditori de Banyoles

El proper congrés de la CCEPC tindrà lloc a Banyoles i comptarà amb el Centre d'Estudis Comarcals de Banyoles com a amfitrió coincidint amb el que hauria de ser el Col·loqui de Tardor 2018.

L'enfocament temàtic del congrés és el següent:

Des del segle XVIII, bona part d'Europa viu un seguit d'ordenaments territorials per tal d'adaptar les necessitats de la construcció de l'Estat amb el territori. En el cas de França, aquestes construccions s'inicien clarament amb la confecció dels departaments; i a Espanya, la confecció de les províncies ha tingut conseqüències profundes en el sistema de comunicació social, econòmic i polític tant a nivell local com nacional, un fet que s'ha arrossegat fins als nostres dies i que no sembla a prop de ser modificat.

Se'ns obre la possibilitat d'engegar i donar forma a debats que es desprenen a l'entorn de les relacions entre geografia, identitat i política (i les seves representacions) que han tingut i tenen lloc, tant nivell local com nacional.

S'ofereix una molt bona ocasió per replantejar la relació que existeix entre la geografia, la identitat i la política pel que fa a les representacions del propi territori, i de quina manera s'ha projectat, ordenat i construït al llarg dels anys.

ÀMBITS DEL CONGRÉS:

La construcció de les personalitats territorials

Entre la història, les demandes socials i la política, les identifications expressades *cap al* i *des del* territori representen una mirada fonamental per a obtenir una imatge en continu

moviment. La construcció de les personalitats territorials es fan amb una mirada a través de la geografia i la història.

PARAULES CLAU: Processos històrics; comarques i vegueries; municipalisme; metropolització; efectes històrics i socioeconòmics; efectes de l'abandonament territorial; provincialització; autonomització; noves i velles fronteres; unitats de paisatge.

Ordenar [i administrar] el territori, canviar la societat

Les ordenacions territorials han pogut influir i modificar les relacions amb les comarques o zones veïnes, siguin o no d'una mateixa comunitat política (departamental, provincial, autonòmica o estatal). En aquest sentit, donem una especial atenció als efectes sociopolítics de l'ordenació territorial arran de les infraestruc-

tures introduïdes i les diferents polítiques econòmiques realitzades.

PARAULES CLAU: Pensar el territori; les infraestructures (físiques i econòmiques); ordenació territorial; economia i recursos; comunicacions; polítiques d'Estat; la concentració urbana; sostenibilitat del territori; efectes locals i socials; marc jurídic; participació ciutadana.

Identitats territorials i representacions polítiques: societat i cultura

La construcció del territori també passa pels usos i representacions que se'n fan des d'àmbits diversos com la política, la societat i la cultura. Els aspectes més locals del fet territorial es poden veure reflectits en la visió de l'altre, en la pròpia i en les imatges del i des del territori pel que fa a la seva cultura (lingüística, patrimonial, social o altres).

PARAULES CLAU: usos de les representacions; ultralocalismes; integració i persistència de personalitats foranes; la imatge del territori; premsa i representació; Església i territori;

la cristallització de consciències col·lectives; els efectes del turisme; paisatges insulars; la desconexió del món rural; la vertebració territorial i sociopolítica; els espais fronterers; dialectologies i representacions lingüístiques; usos del patrimoni.

PRESENTACIÓ DE COMUNICACIONS:

Es podran presentar comunicacions a qualsevol dels tres àmbits del congrés.

Terminis:

Inscripcions al congrés: 20 de juliol, inscripció del títol de la comunicació i un resum de 1.000 caràcters.

21 de setembre, lliurament del text sencer de la comunicació (màxim de 30.000 caràcters, incloses notes i un màxim de cinc imatges o gràfics)

L'assistència al congrés és lliure, prèvia inscripció. Aquesta modalitat no dóna dret al certificat d'assistència ni al lliurament de l'edició de les actes del congrés.

Modalitats d'inscripcions:

General: Amb dret a un exemplar de les actes, 50€. Sense actes, 40€.

Reduïda: Membres dels centres d'estudis, socis de l'IEC i comunicants. Amb dret a un exemplar de les actes, 30€. Sense actes, 20€.

INSCRIPCIONS, RECEPCIÓ DE TREBALLS I INFORMACIÓ SOBRE EL CONGRÉS:

Coordinadora de Centres d'Estudis de Parla Catalana, c/ Carme, 47 (IEC) 08001 Barcelona

Tel. 933248585 ext. 131 A/e: ccepc@iec.cat www.ccepc.org www.irmu.org

ORGANITZEN:

Coordinadora de Centres d'Estudis de Parla Catalana, Institut Ramon Muntaner, Centre d'Estudis Comarcals de Banyoles i Ajuntament de Banyoles

AMB EL SUPORT:

Diputació de Girona, Fundació Pública Institut d'Estudis Ilerdencs de la Diputació de Lleida, Diputació de Barcelona, Fundació privada Mútua Catalana, Generalitat de Catalunya, Institut d'Estudis Catalans i Fundació Josep Irla.

Exposició "Patrimoni oblidat, memòria literària"

Nou oferiment de programació. Calendari de la itinerància fins el 2019

L'exposició "Patrimoni oblidat, memòria literària" continua viatjant pel territori. Des de la seva inauguració

al monestir de Poblet el març de 2016 fins a finals d'aquest 2018, haurà visitat un total de trenta-quatre poblacions, on s'han generat tot un seguit d'activitats complementàries (visites guiades, presentacions, con-

ferències, taules rodones).

L'últim trimestre d'enguany farà un circuit pel País Valencià.

Recordem que es va obrir la possibilitat de programació de l'exposició per a l'any 2019 i que en aquests moments ja tenim reservats els mesos d'abril, maig i juny.

Si esteu interessats en l'ofertament, contacte amb la CCEPC (tel. 933248585 ext.131, ccepc@iec.cat) i us podem facilitar la fitxa tècnica, el dossier de condicions per a la seva programació i la relació de materials de difusió que complementen l'exposició.



Inauguració de Exposició "Patrimoni oblidat, memòria literària" a Can Trona (Joanetes, la Vall d'en Bas) durant la XXIII Trobada de Centres d'Estudis Locals i Comarcals de les Terres de Girona. 26 de maig.

L'Oficina d'Onomàstica de l'Institut d'Estudis Catalans

L'any 1921 es va crear la que inicialment es va denominar Oficina de Toponímia i Onomàstica, que va ser dirigida per Josep M. de Casacuberta i que tenia la finalitat d'estudiar i inventariar l'onomàstica i la toponímia catalanes. L'any següent, Casacuberta va proposar de fer un *Diccionari de toponímia i onomàstica catalana*, un inventari de la toponímia que Joan Coromines, que es va incorporar a l'IEC l'any 1930, va reprendre i que es va acabar convertint molts anys després en l'*Onomasticon Cataloniae*.

Durant la dictadura de Primo de Rivera es va suprimir l'Oficina de Toponímia i Onomàstica, que va tornar a funcionar entre l'any 1930 i 1936, un període en què la Generalitat de Catalunya va encarregar a l'Institut la revisió dels noms de lloc amb vista al nomenclàtor i al mapa de Catalunya. Amb el final de la guerra civil, l'Oficina es va suprimir definitivament.

No és fins a l'any 1990, força anys després que l'IEC reprengués el seu funcionament, que la Secció Filològica, presidida aleshores per Antoni M. Badia i Margarit, va acordar el 16 d'agost, a petició de la seva Comissió d'Onomàstica (formada llavors, a més d'Antoni M. Badia, per Joan Bastardas, Jordi Carbonell, Isidor Marí i Lluís Polanco) de crear l'Oficina d'Onomàstica a fi d'establir i realitzar un pla de normalització toponímica a les terres de llengua catalana i programar altres comeses en el camp dels noms propis en general, que enllaçava simbòlicament amb la tasca que ja havia fet l'Oficina de Toponímia i Onomàstica a l'Institut a partir dels anys vint.

Per a aquest efecte es va convocar una reunió d'experts de tot l'àmbit lingüístic que tingué lloc el 13 de desembre de 1990 a la seu de l'IEC (veg. *La represa de l'Oficina d'Onomàstica de l'Institut d'Estudis Catalans*, "Noms. Revista de la Societat d'Onomàstica", 4, 2016, ps. 34-41).

A partir de 1992 es va crear l'Oficina d'Onomàstica, dirigida aleshores



per Jordi Carbonell. Al començament els col·laboradors eren externs, però a mesura que s'anava incrementant la feina d'assessorament –tant en l'àmbit oficial com en el particular– pel que fa a la normativització i la normalització de la toponímia com de l'antroponímia, d'acord amb les competències reconegudes a l'IEC, s'hi establí el personal tècnic.

A més de les feines relacionades amb l'aplicació de la normativa a l'onomàstica i la normalització del seu ús, també es promou la recerca onomàstica, sobretot a nivell local, i la publicació dels resultats d'aquesta recerca. L'Oficina d'Onomàstica es dedica, doncs, tant a la recerca com a l'assessorament. I en aquest darrer punt, atén les consultes sobre toponímia i antroponímia, tant de les institucions com dels particulars, i sobre els aspectes més diversos: normalització de cognoms, criteris sobre retolació toponímica, estudi etimològic, ús de l'exonímia als mitjans de comunicació, etc. Inicialment aquestes consultes es rebien per carta o telefònicament, però ja fa uns anys que la pràctica totalitat de peticions es reben per correu electrònic (a través

de l'adreça ofonom@iec.cat).

Finalment, un aspecte molt significatiu de les tasques de l'OdO és l'assessorament per a la realització d'estudis monogràfics d'onomàstica centrats generalment en la toponímia d'un terme municipal, i no solament els que s'han de publicar a la col·lecció *Treballs de l'Oficina d'Onomàstica*.

JOSEP MORAN I OCERINJAUREGUI
I JOAN ANTON RABELLA

Quinze paraules per quinze anys

L'Institut Ramon Muntaner el dia 3 de juliol celebra quinze anys de la seva constitució. Per commemorar aquesta fita us presentem quinze paraules que considerem claus per definir l'Institut Ramon Muntaner, els centres d'estudis i la relació que s'ha generat en aquests quinze anys entre el col·lectiu i l'Institut.

Eina

L'IRMU és una eina al servei dels centres d'estudis i de la cultura dels territoris de parla catalana. L'IRMU és una estructura pensada per a respondre a les necessitats de les entitats però també per donar resposta a buits existents en el context cultural, com l'accessibilitat a la cultura i a la recerca de base o la possibilitat de compartir projectes d'una manera transversal tot implicant agents molt diversos.

Singularitat

L'IRMU és un projecte singular tant pels seus orígens com per la seva configuració actual, ja que es tracta d'un punt d'encontre entre sector públic i privat – administració, Generalitat de Catalunya, i sector associatiu, Coordinadora de Centres d'Estudis de Parla Catalana–, tot treballant de manera conjunta amb uns objectius comuns des de la cooperació i el respecte. Sempre hi ha hagut una bona entesa entre ambdues parts i això ha permès generar projectes interessants o fer participar els centres d'alguns dels programats des de l'administració, principalment aquells en què s'intenta arribar al conjunt del territori.

Responsabilitat

Des de l'Institut sempre s'ha treballat des de la responsabilitat econòmica i social tant a l'hora d'administrar els recursos públics i privats del pressupost anual com pel fet d'haver de respondre a les necessitats d'un col·lectiu important i de gran transcendència per al fet cultural dels territoris de parla catalana.

Sinèrgies

L'Institut s'ha revelat i ha de continuar essent un gran generador de sinèrgies tant dins el propi col·lectiu com també dels centres amb d'altres sectors de la cultura i la recerca. La seva visió transversal de la realitat cultural del conjunt dels territoris de parla catalana ho permet. L'experiència de col·laboració d'aquests anys demostren la importància d'actuar com un teixit ben articulat.

Transversalitat

Des de l'IRMU posem en valor la transversalitat dels centres d'estudis com una de les seves grans riqueses. Permet generar projectes de major abast i complexitat. L'IRMU ja és en si mateix molt transversal per poder respondre a les necessitats dels centres. Aquesta característica també ajuda en el contacte amb d'altres institucions i amb l'administració.

Iniciativa

Sense iniciativa avui no seríem on som. Les iniciatives individuals i col·lectives dels centres d'estudis generen una sèrie de necessitats que impulsen

a l'Institut també a ser proactiu i a generar projectes que són proposats a les entitats donant llibertat perquè cadascú decideixi sumar-s'hi o no en funció dels interessos de cada moment.

Persones

Des de l'Institut sempre s'ha tingut present que els centres són projectes de persones que de manera desinteressada contribueixen a la cultura, a la defensa i valorització del patrimoni i a la investigació i que tenen un fort compromís amb el seu entorn més immediat. Això ens ha portat a tenir-les molt presents, escoltar-les i acompanyar-les i el nostre propòsit és continuar-ho fent.

Compromís

A més a més, també cal posar en valor les persones que al llarg d'aquests anys han format part de l'IRMU bé dins l'organigrama intern bé com a membres del patronat. El compromís que han demostrat ha estat fonamental en la seva construcció. El dia a dia ha generat una entesa entre les persones que conformen els centres i els membres de l'IRMU, fet molt important per a poder bastir un projecte col·lectiu que doni resposta als seus objectius fundacionals.

Arrelament

L'arrelament de les entitats és una de les seves característiques principals. Des de l'Institut s'intenta posar en valor com una de les grans potencialitats i es treballa perquè sigui valorada tant a nivell endogen com hexogen.



Equip de l'IRMU i col·laboradors al Recercat de Manresa.



Participants a la X Trobada de Centres d'Estudis de Lleida, la Franja, Aran i Andorra. Lleida, 10 de juny de 2017.



Visita d'una delegació de professors, gestors universitaris i alumnes de llengua i literatura catalana de diferents universitats europees a través de l'Institut Ramon Llull a l'Institut Ramon Muntaner en el marc de Litterarum



XXIII Trobada de Centres d'Estudis Locals i Comarcals de les Terres de Girona, Can Trona (la Vall d'en Bas). Foto Martí Artalejo/DDGI

Cultura

Centres i Instituts formen part de l'àmbit cultural dels territoris de parla catalana, d'una cultura de base que és fonamental per a entendre la idiosincràsia de les persones, els pobles i les ciutats. Cultura entesa com a valorització del territori, com a generositat respecte a la comunitat, com a suma d'esforços, com a eix troncal de la societat, com a canal per a l'expressió, com a motor de desenvolupament, com a recurs econòmic, com a eina per a la integració i com a base per a la convivència.

Recerca

En majúscules sense complexos; rigorosa, interdisciplinària i transversal. De proximitat però capaç d'arribar a l'anàlisi de temes globals des de l'àmbit local. Des de les persones i per a les persones. Pensada com a necessària per a encarar el futur. Des de l'IRMU s'ha apostat des del principi per donar su-

port i posar en valor aquesta recerca.

Divulgació

La divulgació és una peça clau per entendre la tasca que realitzen els centres d'estudis ja que majoritàriament no s'entén el fet de produir recerca si aquesta no es comparteix, no es retorna a la societat de la qual ha partit. I existeix una especial preocupació per arribar al màxim de públics possibles i perquè se'n derivin aplicabilitats.

Localisme

Defensa del local com a eina necessària per a arribar a aprehendre el global, com a espai de proximitat per a les persones, espai que ha d'aportar els coneixements que permeten bastir el general. Sovint ha estat una paraula desprestigiada quan es parla en el context cultural o de la recerca però l'hem de reivindicar com a totalment necessària i fonamental.

Accessibilitat

Aquests quinze anys han suposat un canvi fonamental en l'accessibilitat a la producció editorial i/o científica generada des dels centres d'estudis. S'ha projectat el que es fa des de les entitats més enllà del seu entorn proper i actualment no es pot fer recerca obviant el que es fa des del món local. La tasca d'aquests quinze anys ha permès donar visibilitat al gran volum d'activitat, projectes i publicacions dels centres d'estudis.

Futur

El projectem en 15 noves paraules: innovació, TIC, universitats, educació, aplicabilitat, projecció, teixit, relleu, joves, reptes, cooperació, implicació, glocal, reconeixement i Europa.

M. CARME JIMÉNEZ
DIRECTORA DE L'INSTITUT RAMON MUNTANER



X Col·loqui Internacional d'Estudis Transpirinencs - IRMU Recercat



Recercat 2011-Escalades Engordany. Fons IRMU

Treballant amb l'IRMU

Durant els 15 anys de la seva existència diverses persones han estat vinculades professionalment a l'Institut Ramon Muntaner a través de contractes de diversa tipologia. Les persones fixes que des dels seus inicis o des de la seva incorporació mantenen la direcció i el dia a dia de la gestió d'activitats i projectes, les que han estat contractades per obra i servei temporalment vinculades a projectes de patrimoni etnològic o immaterial i finalment altres tipologies de contractes de pràctiques laborals o no laborals a través de programes del Servei d'Ocupació de Catalunya com el de Garantia Juvenil, Fem ocupació o 30+. En fem una relació de totes elles com a constatació de la seva dedicació i amb agraïment a la feina feta:

M. Carme Jiménez Fernández (2003-2018), Mercè Roca i Alcaina (2003-2018), Pineda Vaquer Ferrando (2005-2018), Elena Espuny Arasa (2005-2018), Roger Costa Solé (2005-2006), Manel Català Viudez (2005-2006), Rafel Folch Monclús (2005-2006), Carles Barrull Perna (2005-2018), Clara Arbués Garcia (2006), Nuria Sauch Cruz (2006-2018), Corina Pardell Rojals (2007-2008), Sílvia Jornet Ruana (2008), Núria Vilanova Cazorla (2008-2009), Montse Fabra Baiges (2009), Anna Pallarès (2008-2010/ 2013), Alba Rubio Risco (2014-2015), Marina Orobítg Àvalos (2014-2017), Genís Carbó Llombart (2014-2017), M. José Subirats Rosiñol (2015-2017), Ingrid Bertomeu Cabrera (2015-2017), Marc Ballester Torrents (2015-2017), Meritxell Ferré Baldrich (2016), Meritxell Amorós Biarnés (2016-2017), Judit Vidal Bonavila (2016-2017), Oriol Mata (2016), Silvia Besó Úbeda (2017-2018), Francesc Fortuño Bonet (2017-2018), Ariadna Sentís Torres (2017-2018), Héctor Rogelio Isidro Lovon (2017-2018), Ariadna Jiménez Claveria (2017-2018).



Silvia Besó i Ariadna Jiménez



Mercè Roca i M. Carme Jiménez



Pineda Vaquer, Carles Barrull, Núria Sauch i Elena Espuny.

Entrevista a Xavier Sitjes i Molins

Xavier Sitjes i Molins, és sallentí de naixement, va néixer l'any 1921, va estudiar dret a Barcelona on es va llicenciar el 1942. Establert a Manresa el 1946, ha exercit com a advocat especialitzat en dret civil i mercantil, tot i que també ha treballat en casos de dret laboral i de contenciós-administratiu. Va rebre la Medalla d'Or per la seva actuació professional.

Pel que fa al seu caràcter i la seva actitud davant la vida, els podríem resumir tot dient que políticament i socialment sempre ha estat una persona compromesa amb els ideals de catalanisme, democràcia, llibertat i justícia social. I que culturalment és un apassionat i un gran divulgador de l'art i la història del Bages.

Va ser membre fundador i un dels principals impulsors de diferents entitats de la comarca entre les quals destaquem Amics de l'Art Romànic, Antics Alumnes de l'Institut Lluís Paguera, Amics de la Seu i el Centre d'Estudis del Bages.

Xavier Sitjes i Molins porta publicats, de moment, més d'una desena (11) de llibres i opuscles i més d'un centenar d'articles, dels quals 35 són a *Dovella*, i 32 al butlletí dels Amics de l'Art Romànic del Bages.

Els diversos treballs publicats per Sitjes i Molins són un referent per a tots aquells que volen estudiar o necessiten dades de diversos aspectes de la història medieval i moderna del Bages, d'arqueologia i de les diverses manifestacions de l'art (escultura, arquitectura, orfebreria, etc.) de la comarca, especialment dels períodes artístics del romànic,

el gòtic i el barroc.

Per tota aquesta activitat cultural ha rebut el Diploma de Reconeixement de Mèrits a favor del Patrimoni Cultural de la Generalitat de Catalunya; el Premi Bages de Cultura, de la Delegació Comarcal d'Òmnium Cultural, la Medalla de la Ciutat de Manresa al mèrit cultural i recentment el Premi Recercat.

Que el va motivar a dedicar-se a la investigació de manera paral·lela a la seva reeixida carrera professional? Quins han estat els seus àmbits d'estudis prioritaris i per què?

Va ser el constatar que els estudis sobre les antiguitats de les comarques centrals de Catalunya s'havien concentrat als de les de la ciutat de Manresa, però que, als dels altres llocs hi havia molta feina per fer i que calia dedicar-s'hi, i com que això em feia molta il·lusió, tot i que era un autodidacte, m'hi vaig llançar, comptant gairebé com únic bagatge la detinguda lectura del llibre de Puig i Cadafalch, *L'Arquitectura Romànica a Catalunya*, a la que m'havia afeccionat des de jovenet, aprofitant les vacances dels meus cursos de batxillerat i concurrent a la Biblioteca Pública de Sallent.

Després de la lectura del llibre de Puig i Cadafalch vaig veure que quedava molt per fer i analitzar en aquestes comarques de construccions preromàniques i més endavant de castells, ponts, arquitectura militar i civil medieval.

I això em va portar a redactar el llibre del monestir de Sant Benet de Bages en un moment en que el monument es-

tava molt abandonat. Només una germana del pintor Ramon Casas -que eren els propietaris- hi anava algunes setmanes d'estiu i ocupava una petita part del complex mentre que la resta estava deixada de la mà de Déu.

A partir d'aquí em vaig centrar en les restes escultòriques i arqueològiques de les comarques del Bages, Berguedà i la part del Cardener i vaig començar a publicar articles a la revista *DOVELLA* del Centre d'Estudis del Bages; al butlletí dels Amics de l'Art Romànic del Bages on hi vaig publicar una sèrie d'articles durant molts números d'una temàtica específica; a la revista *L'Erol de l'Àmbit de Recerques del Berguedà*, a *AUSA* i a algunes revistes universitàries i així fins avui. Encara avui intento fer algun article per *DOVELLA*.

Com veu actualment la recerca al Bages? Per què creu que a la gent jove li costa més actualment apropar-se als arxius per a fer recerca i implicar-se en entitats?

Doncs una mica encallada. Crec que és el jovent qui porta o ha de portar l'empenta, però que cal fer-se càrrec que els que surten de la Universitat, que tot i estar molt ben preparats, tenen la prioritat de guanyar-se la vida i, per l'edat, generalment, fundar una família, de manera que, si la investigació no és llur tasca professional, queda relegada als lleures o per a més endavant.

Cal que el jovent s'impliqui més però amb els baixos sous que cobren ho tenen difícil per investigar. Calen més ajudes de l'administració sinó volem que el fet d'investigar quedi reduït a gent gran o a una minoria que, econòmicament, s'ho pot permetre"

Té una llarga trajectòria com a impulsor d'entitats a la seva comarca, que el va portar a estar al capdavant de tants projectes? Quin paper atorga a les entitats dins la societat? Aquest paper ha canviat amb el temps?

Malauradament ens trobem en un moment que la gent s'implica en altres activitats però a la vegada hi ha menys gent a entitats culturals i aquestes s'aguanten gràcies a la dedicació que hi fan algunes persones. Però cada vegada costa més que la gent s'impliqui i és una llàstima"

SIGNATURA



Recercat 2018. 14 d'abril de 2018. D'esquerra a dreta: M. Àngels Blasco, directora general de Cultura Popular, Associacionisme i Acció Culturals; Xavier Sitjes, premi Recercat 2018; Valentí Junyent, alcalde de Manresa; Josep Santesmases, president de la CCEPC i vicepresident segon de l'IRMU.

Inventari del Patrimoni Cultural Immaterial del Penedès

L'Institut d'Estudis Penedesencs (IEP) es planteja, l'any 2015, la realització de l'Inventari del Patrimoni Cultural Immaterial del Penedès, un projecte que té les seves arrels en el Llibre Blanc de la Cultura del Penedès i en els posteriors debats sectorials i territorials que es van realitzar. Aquest projecte d'Inventari pretén, per una banda, crear un registre documental on quedin reflectides i identificades les dades bàsiques de les manifestacions culturals immaterials del Penedès, per altra banda, pretén implicar a la població en la seva elaboració i retornar la informació obtinguda a la societat, per tal que tingui una utilitat en la potenciació del desenvolupament sostenible, tant a nivell econòmic, com social o cultural.

La Convenció per a la Salvaguarda del Patrimoni Cultural Immaterial de la UNESCO (2003) defineix el patrimoni cultural immaterial com els usos, representacions, expressions, coneixements i tècniques –juntament amb els instruments, objectes, artefactes i espais culturals que els són inherents– que les comunitats, els grups i en alguns casos els individus reconeixin com a part integrant del seu patrimoni cultural. L'Inventari del Patrimoni Cultural Immaterial del Pe-

nedès aplica aquesta definició, pren com a referència metodològica els inventaris del Montseny i de les Terres de l'Ebre, i les set categories establertes per la Direcció General de Cultura Popular i Associacionisme Cultural del Departament de Cultura de la Generalitat de Catalunya que són:

Activitats productives, processos i tècniques. Activitats agràries, ramaderes, forestals, de pesca, extractives, etc. Activitats de producció i elaboració de productes. S'inclouen els oficis artesans, els coneixements dels sistemes constructius.

Creences, festes, rituals i cerimònies. Relacionades amb la natura i el medi (la flora, la fauna, el medi ambient, la meteorologia). Creences sobre la prevenció de malalties, tractaments de salut i curació. Rituals festius, del cicle de la vida, del treball, tant de caràcter profà com religiós o híbrid.

Tradicions orals, particularitats lingüístiques i formes de comunicació. Tradicions i expressions orals, inclòs l'idioma. Produccions sonores per a la comunicació col·lectiva (tocs de campana). També la literatura popular (contes, llegendes, relats, cançons, refranys, etc.).

Representacions, escenificacions, danses, jocs i esports tradicionals.

Representacions teatrals, coreografies, danses, balls, etc.

Manifestacions musicals i sonores. Composicions musicals, cants individuals i en agrupacions, orfeons, cors, etc. Altres sons arrelats a la col·lectivitat (percussió, tronades, mapes de sons, sons relacionats a activitats laborals, etc.).

Salut, alimentació i gastronomia. Coneixements culinaris i dietes. Formes de conservació, condimentació i elaboració d'aliments. Plats, rituals i espais.

Formes de sociabilitat col·lectiva i organització social. Usos socials, normes de conducta, regles d'hospitalitat. Formes d'organització social i institucions tradicionals. Sistemes de parentiu, família i procediments tradicionals d'herència (l'hereu, la pubilla, etc.).

L'àmbit territorial de l'Inventari és la vegueria del Penedès, formada per les comarques de l'Alt Penedès, Baix Penedès, Garraf i part meridional de l'Anoia, que compta amb una superfície 1.739,29 km quadrats, 72 municipis i una població d'uns 465.000 habitants.

El projecte d'Inventari del Penedès estableix com objectius de desenvolupament i d'aplicabilitat els se-



Reunió taula Institucional de seguiment de l'Inventari del Penedès



Reunió de l'equip de treball de l'Inventari del Penedès

güents àmbits:

En el social, adoptar una forma de treball col·laboratiu en l'organització d'activitats i en el procés de realització de l'Inventari, que millori el nivell de dinamització i cohesió social. Al mateix temps, afavoreixi que puguin sorgir noves iniciatives i activitats conjuntes amb els centres estudis, entitats i ciutadania. En aquest àmbit s'han realitzat tres sessions participatives en el marc de les Trobades de Centres d'Estudis i Recerca del Penedès.

En el cultural, que els elements catalogats, posats a l'abast de la ciutadania mitjançant el web "Immaterial Penedès" (<http://immaterialpenedes.cat/>) permetin donar una visió més global del patrimoni cultural immaterial de la vegueria del Penedès i d'aquesta manera facilitar la seva preservació, difusió i aplicabilitat. En aquest àmbit també s'han fet assessoraments a institucions locals per a la preservació del seu patrimoni cultural immaterial.

En l'educatiu, els elements catalogats a l'Inventari són potencialment útils pel disseny de l'oferta formativa, l'elaboració de materials didàctics, dossiers i sessions formatives relacionades amb el patrimoni i la cultura del territori. Es té present aquest àmbit en el procés de catalogació per un posterior desenvolupament.

En l'econòmic, els elements del patrimoni cultural immaterial inventariats poden ser útils per elaborar

recursos de turisme cultural i d'enturisme (rutes guiades, audiovisuals, exposicions, etc.). En aquest àmbit s'ha donat suport i s'han elaborat itineraris guiats. També el procés d'elaboració de l'Inventari està oferint la possibilitat de treballar a persones antropòlogues de la vegueria del Penedès.

L'Inventari del Penedès, que impulsa l'IEP, es realitza a través d'encàrrecs per a l'elaboració de fitxes d'elements a persones antropòlogues (escollides en un procés de selecció realitzat l'any 2016), amb una persona responsable de la catalogació dels recursos documentals i amb una persona a la coordinació, que compta amb el suport tècnic de la Direcció General de Cultura Popular i Associacionisme Cultural i de l'Institut Ramon Muntaner. L'any 2016 es va crear la Taula Institucional de Seguiment de l'Inventari, presidida en aquell moment pel director general Lluís Puig, en la que hi participen les institucions i entitats que donen suport a l'Inventari del Penedès: la Direcció General de Cultura Popular, Associacionisme i Cultural del Departament de Cultura de la Generalitat de Catalunya, l'Institut Ramon Muntaner, la Diputació de Barcelona, la Diputació de Tarragona i l'Obra Social "La Caixa". L'elaboració de l'Inventari està prevista per fases, de les quals les dels anys 2016, 2017 i 2018 contemplen el gruix més gran de catalogació d'elements. La continuïtat, manteniment i actualització d'aquest

Inventari es garanteix en el marc de les activitats i projectes de l'IEP.

En aquest sentit la pertinència de l'Institut d'Estudis Penedesencs a l'Observatori del Patrimoni Etnològic i Immaterial (OPEI) del Departament de Cultura de la Generalitat i els seus programes han estat claus per a la difusió i promoció dels elements de l'Inventari i per a fomentar la participació en la seva elaboració.

A través del programa Cultura Viva de l'OPEI que té per objectiu donar a conèixer directament a les comunitats que han estat objecte d'estudi els resultats de les recerques realitzades, s'han presentat, per part de les persones antropòlogues, les fitxes d'elements: Adoberies i processos de la pell; Puntes de Coixí al Penedès; Festes de Sant Pau; Terrazel; Elaboració del vi; Castellars; Carquinyols, etc.

El programa Mostra Internacional de Cinema Etnogràfic, que permet organitzar projeccions relacionades amb el patrimoni etnològic, ha facilitat l'elaboració de fitxes d'elements de l'inventari com ofici de pastor, l'ofici de margener i la tècnica de la pedra seca, etc.

En els Tallers i Jornades de Memòria Oral es presenten un seguit d'experiències basades en el testimoni directe de la gent, aquest programa ha permès iniciar la recerca de l'Inventari sobre les festes de la verema i del most al Penedès, l'elaboració del vi i de l'oli, i està previst realitzar un taller sobre els tocs de campanes al



Presentació de la recerca sobre les puntes de coixí al Penedès



Itinerari guiat a les barraques de pedra seca del Penedès



Penedès.

Finalment en el programa d'Etnologia en Xarxa, que integra en una única plataforma de difusió i promoció, activitats de conservació i difusió del patrimoni etnològic, s'han realitzat diferents activitats organitzades amb centres d'estudis i entitats de la vegueria del Penedès, relacionades directament amb la difusió dels elements de l'Inventari.

Una altra activitat relacionada amb l'Inventari del Penedès ha estat acollir a Vilafranca del Penedès, l'exposició itinerant *Construint el territori. Arquitectura tradicional i paisatge a Catalunya*. Impulsada i concebuda per l'Observatori del Patrimoni Etnològic i immaterial i produïda per la Generalitat de Catalunya en coordinació amb l'Institut Ramon Muntaner. Aquesta exposició es va ampliar amb la mostra *Barraques mestisses* de Josep Massana. En el marc d'aquestes exposicions es va organitzar una Jornada sobre les barraques de pedra seca i mestisses (casetes de vinya) al Penedès i dues visites guiades a les barraques de Subirats i Bonastre.

Per l'Institut d'Estudis Penedescs l'elaboració de l'Inventari del Penedès està sent un repte, una experiència enriquidora i a la vegada una bona oportunitat de donar una nova vitalitat al centre d'estudis.

ÀNGELS TRAVÉ RÀFOLS
COORDINADORA DE L'INVENTARI DEL PATRIMONI CULTURAL IMMATERIAL DEL PENEDÈS.

Observant activitat de despampolar la vinya amb ovelles al Penedès

Esbart Català de Dansaires.

Centre de documentació de dansa catalana

Introducció

La dansa és una activitat de l'ésser humà que forma part del patrimoni immaterial de Catalunya. Com altres activitats humanes, la llengua o el gest, el ball es realitza amb el propi cos humà i no deixa cap rastre material tangible; una dansa només existeix quan es balla i deixa de ser quan acaba. Quan ballem el nostre cos és l'instrument creatiu, emissor i receptor alhora; productor i consumidor al mateix temps.

Un ball és una realitat molt complexa, suma de diversos elements: espai, temps, motiu, funció, música, moviment, persones de ballen, sentiments, etc. El ball esdevé per si mateixa una creació única i irrepetible, diferent cada cop que es produeix.

Catalunya és una terra força rica en balls de tota mena. El corpus coreogràfic del nostre país està repartit per tot el calendari, és molt divers, amb balls amb múltiples funcions socials i una gran varietat de formes coreogràfiques.

L'Esbart Català de Dansaires

L'Esbart Català de Dansaires és un associació cultural sense finalitat de lucre nascuda a Barcelona l'any 1908 quan una colla d'amics interessats per la dansa signen els estatuts. La seva voluntat és treballar per la dansa en general i en especial per la de Catalunya. Aquest objectiu quedà palès en el primer article dels Estatuts que diu: "*La finalitat del Esbart Català de Dançaires es estudiar y donar á conèixer los balls populars y artistichs nacionals y estrangers, per parelles d'abdós sexes.*"

Ben aviat, a l'Esbart es reuneixen llibres i materials diversos sobre dansa catalana, que es van ampliant i agafen volum amb el pas del temps, convertint-se, a l'actualitat, en un centre especialitzat en aquesta matèria i de referència arreu de Catalunya. Els fons comprenen informació històrica i actual que mostra l'evolució dels balls de carer i plaça a Catalunya.

Des de l'any 2016, l'entitat desenvolupa el projecte *Inventari de danses vives de Catalunya* que deixa constància de l'actual situació actual i l'important creixement que ha tingut a Catalunya. Actualment, l'entitat té la seu social al

número 2 de la plaça de les Beates, al bell mig de la ciutat de Barcelona.

El Centre de documentació de dansa catalana

El Centre de documentació de dansa catalana és propietat de l'Esbart Català de Dansaires, per tant, de titularitat privada, i aplega, conserva i difon els fons documentals reunits per aquesta entitat al llarg de la seva història. La consulta és oberta a tota la ciutadania prèvia cita concertada.

Té tres grans seccions segons la tipologia documental: la biblioteca, l'arxiu i l'arxiu històric. Contenen informació relativa a dansa catalana i a temes que hi tenen relació, en qualsevol suport físic: impresos, enregistraments sonors i audiovisuals, manuscrits, fotografies, dibuixos, cartells, i també documentació i imatges en suport digital. El Centre de documentació de manera global, sense una separació estricta entre arxiu o biblioteca ja que alguns materials podrien estar ubicats indistintament en un o altra.

Els fons es posen al dia constantment amb la incorporació de nous materials que provenen de compra o donació. S'informa dels materials ingressats anualment a través de les notícies al web (www.esbartcatal.org). La documentació pot ser localitzada a través del cercador del web.

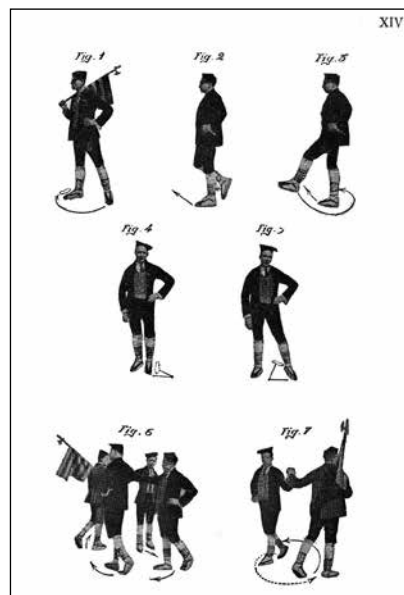
La Biblioteca

La Biblioteca pren forma a partir del 1926, per interès de Joan Amades, aleshores president de l'Esbart, de reunir els llibres de què disposava l'entitat per posar-los a l'abast dels socis. La Biblioteca comprèn diverses seccions:

Impresos. Conté documentació impresa: fonts històriques, monografies i separates, editades a partir de mitjan segle XIX fins a l'actualitat. Entre les publicacions periòdiques

Hemeroteca. Conté les col·leccions de diverses publicacions periòdiques, algunes ja tancades entre les que destaquen algunes col·leccions de primeries del segle XX.

Videoteca. Conté enregistraments comercials enregistraments realitzats per l'Esbart en treballs de camps o al-



Gràfics coreogràfics del Ball de cascavells de l'Ametlla de Merola a partir de muntatge fotogràfic per detallar les evolucions del ball. Esbart Català de Dansaires. Arxiu de dansa catalana.

tres cedits per tercers.

Fonoteca. Conté enregistraments sonors comercials de balls, fets pels associats o cedits per tercers.

La Biblioteca també aplega sèries amb documents de diversa tipologia sobre: història dels esbarts dansaires, biografies de persones rellevants per la dansa, entre les que destaquen les d'associats o persones col·laboradores (J. Amades, A. Capmany, A. Mestres, etc.), festes, congressos, seminaris o cursos de dansa, música i cultura popular. Una altra sèrie reuneix descripcions inèdites de danses, siguin d'autoria del mateix Esbart o bé cedits per tercers.

L'Arxiu

L'Arxiu de dansa catalana reuneix informació i documentació de dansa catalana. Té dues seccions. L'Arxiu Aureli Capmany i l'Arxiu contemporani.

L'Arxiu Aureli Capmany s'organitza a partir de l'any 1939 gràcies a la voluntat d'Aureli Capmany, que havia estat director de l'Esbart, i a la col·laboració d'un grup de socis. Conté la transcripció d'informació de dansa, del segle XIV fins a 1940, procedent d'informacions orals, treballs de camp, materials inèdits i publicats. La informació està

organitzada amb els següents fitxers: descripció, gràfic, musical, calendari i toponímic

L'Arxiu contemporani conté la documentació sobre balls aplegada a partir dels anys cinquanta. Està organitzat per ordre alfabètic de noms de balls, segons la denominació controlada feta per l'entitat. Conté fotografies, manuscrits, buidats de premsa, descripcions coreogràfiques i altres materials.

L'Arxiu històric

L'Arxiu històric conté la documentació pròpia de l'Esbart Català de Dansaires i les seves activitats des de 1908. El seu conjunt dona a conèixer la història i la trajectòria d'una associació cultural històrica de Catalunya. Està organitzat en diverses sèries que contenen informació des de 1908 fins a l'actualitat i estan organitzades per ordre cronològic.

Llibres d'actes. Conté els llibres d'actes de 1908 a l'actualitat.

Llibres d'associats. Conté els diversos llibres d'associats produïts des de 1908 i les propostes de socis.

Correspondència. Conté les sèries de correspondència rebuda i tramesa i altres: Aplec de la sardana, Senat de les tradicions de la Mercè, etc.

Arxiu de programes. Conté els programes de les activitats fetes per l'Esbart des de 1908.

Arxiu fotogràfic. Conté les fotografies d'activitats fetes per l'entitat des de 1909, en paper fotogràfic o en suport digital.

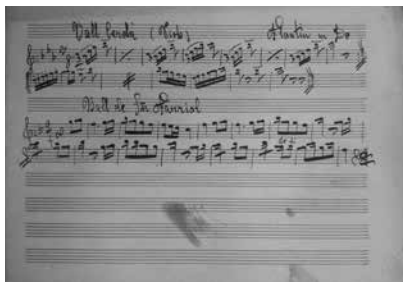
Arxiu musical. Conté melodies de dansa catalana i harmonitzacions per a cobla, orquestra o altres formacions des de 1908. Està ordenat per ordre alfabètic de noms dels balls i segons la formació musical de l'harmonització

Tresoreria. Conté els llibres de comptes i la facturació i documents comptables rebuts o emesos per l'Esbart des de 1908, així com documentació comptable d'algunes activitats concretes.

Llibres d'activitats i memòries anuals. Conté les memòries anuals produïdes per l'entitat que deixen constància de la seva trajectòria històrica des de 1910.

Recull de premsa. Conté les notícies aparegudes en qualsevol mitjà de comunicació des de 1909.

Arxiu d'activitats. Conté informació d'activitats puntuals o periòdiques de l'entitat i està organitzat per ordre cronològic.



Paper del flautí de l'harmonització de 1908 del Ball cerdà i del Ball de Sant Ferriol. Esbart Català de Dansaires. Arxiu musical.

Varia: Conté altres documents entre els que destaca el Llibre de signatures amb dedicatòries d'artistes, polítics, intel·lectuals, etc.

Usuaris

Els fons documentals i bibliogràfics de l'Esbart Català de Dansaires, com ja s'ha dit anteriorment, estan oberts a tota la ciutadania. Entre el conjunt de consultes que anualment rep l'entitat podem distingir la tipologia d'usuaris següent:

Ajuntaments i col·lectius d'altres poblacions. Sol·liciten especialment la informació disponible sobre un ball que han perdut reconstruir, documentar o crear un ball per un context festiu concret.

Alumnat d'ensenyament superior o universitari. Sol·liciten informació sobre un tipus de dansa, sobre els balls d'una zona geogràfica o d'un període històric, informació sobre danses que tenen una funció concreta, etc.

Esbarts dansaires i grups de dansa. Sol·liciten sobretot descripcions coreogràfiques, enregistraments musicals i harmonitzacions de balls..

Mitjans de comunicació. Sol·liciten assessorament sobre un ball concret o la dansa d'un període històric i imatges.

Quan la consulta es concreta en un estudi, documentació, restauració o creació d'una dansa o altre producte, l'Esbart Català de Dansaires demana una còpia als autors per incorporar-la als fons i així fer un retorn a l'entitat.

Serveis

Per respondre a la voluntat de servei públic, l'Esbart Català de Dansaires té diversos serveis per a la ciutadania.

Consulta. La consulta als fons documentals de l'Esbart Català de Dansaires és universal i gratuïta. Cal sol·licitar cita concertada a través de correu electrònic (info@esbartcatala.org) o del telèfon (93 412 51 11).

Assessorament. L'Esbart Català de Dansaires atén consultes d'administracions, col·lectius o persones pot assessorar i facilitar informació per la reconstrucció de danses, o creació de noves.

Servei bibliogràfic. Respon a necessitats per la localització de materials sobre dansa catalana, si aquesta es troba a Catalunya.

Inventari de danses vives de Catalunya. L'Esbart Català de Dansaires desenvolupa des de 2016 un dels projectes que formen part de l'inventari del patrimoni immaterial de Catalunya de la Generalitat de Catalunya. L'Inventari deixa constància de la situació actual dels balls de carrer i plaça a Catalunya i és accessible per internet amb consulta oberta i universal (www.dansesvives.cat).

Visites. L'Esbart Català de Dansaires organitza visites, en horaris concertats, per col·lectius o persones que tenen interès per conèixer els fons i l'organització.

Dipòsit de documentació. El Centre de documentació de dansa catalana de l'Esbart Català de Dansaires pot acollir i ubicar aquells materials referits a dansa, música, història de la dansa i dels esbarts dansaires, festes, etcètera, que pugui rebre en concepte de dipòsit o de donatiu.

Bibliografies d'autor o temàtiques. Coincidint amb algun esdeveniment a l'entorn d'autors d'obres de dansa o d'altres fets, l'Esbart català de Dansaires publica reculls bibliogràfics dels materials d'un autor o un tema disponibles als fons de l'entitat.



Alguns dels llibres d'Aureli Capmany, Director artístic de l'entitat entre 1909 i 1917. Esbart Català de Dansaires. Biblioteca.

El conjunt rupestre de la roca dels moros

Centre d'Estudis de les Garrigues

El Conjunt rupestre de la Roca dels Moros del Cogul és un dels espais més emblemàtics de l'Art Llevantí de l'Arc mediterrani de la península Ibèrica, que va ser declarat Patrimoni de la Humanitat per la UNESCO l'any 1998. Està situat al municipi garriguenc del Cogul, en el marge dret del riu Set, en mig d'un paisatge que actualment és de bancals d'oliveres i ametllers.

En la celebració del centenari del seu descobriment, l'any 2008, la Generalitat de Catalunya, la Diputació de Lleida, l'Ajuntament del Cogul i el Consell Comarcal de les Garrigues van impulsar la construcció del centre d'acollida i informació al visitant. Aquest nou espai, ubicat a les immediacions de la Roca dels Moros i plenament integrat en el paisatge de la zona, va ser projectat per l'arquitecte Prudenci Espanyol.

L'any 2015, el Conjunt rupestre de la Roca dels Moros passa a formar part del conjunt d'equipaments patrimonials inscrits a l'Agència Catalana del Patrimoni Cultural (ACdPC) del Departament de Cultura de la Generalitat de Catalunya, administració titular de les pintures rupestres del Cogul. Per mitjà de l'Àrea de Monuments i Jaciments, iniciarà un programa d'actuacions encaminades a revitalitzar el monument, dinamitzar el centre i divulgar la importància del conjunt. Entre aquestes actuacions cal fer esment al conveni que l'ACdPC, l'Ajuntament del Cogul i el Consell Comarcal de les Garrigues, subscriuen per col·laborar en la posada en marxa i funcionament del centre. L'agost de 2016 finalitzen les obres d'escomesa elèctrica del centre finançades per la Diputació de Lleida. L'obertura del centre fa que aquest s'integri ràpidament en el sistema d'equipaments culturals i turístics de la comarca, fet que contribueix a ampliar els recursos patrimonials de Les Garrigues i a reforçar l'activitat turística a tota la comarca. En aquest anys d'obertura, el centre ha acollit prop d'una vint-



Roca dels Moros del Cogul. Autor: Albert Giralt

na d'actes vinculats amb la promoció del territori.

Paral·lelament, l'ACdPC inicia la creació del programa educatiu del Conjunt que s'encarrega a l'empresa INSITU Patrimoni i Turisme. El projecte neix amb el repte de dissenyar unes activitats innovadores, basades en els principis pedagògics competencials. La proposta d'activitats desenvolupada al Conjunt aposta per l'ús del patrimoni cultural com a element que ens permet entendre la nostra societat, història i cultura, anar més enllà del que és estrictament l'art rupestre, buscant connectar-lo tant amb les societats que el van crear com amb la societat actual en la

qual vivim, per fomentar la reflexió i el pensament crític de l'alumnat. L'art rupestre esdevé així el punt de partida, on l'alumnat té l'oportunitat de desenvolupar les seves competències tant a nivell educatiu com personal.

El Centre d'Interpretació s'ha convertit en l'espai que comunica les pintures amb les i els visitants, en el qual poden aprofundir sobre el discurs i la creació del conjunt rupestre. A més, poden trobar altres tipus d'activitats culturals com ara, activitats de lleure, concerts, exposicions o trobades de diferent caire. El Cogul s'ha convertit en un nucli essencial de connexió del territori i un potent espai de convivència social.



Centre d'Interpretació del Conjunt rupestre de La Roca dels Moros. Autor: Jordi Pla



Exposició, Un Espai Sagrat. La Roca dels Moros. Autor: Jordi Pla



Vista de les pintures en realitat augmentada, feta a partir del calc elaborat l'any 1985 per Ramon Viñas, Anna Alonso i Elisa Sarrià. Autor: Anna Torres

Aproximació a l'art rupestre del conjunt de la Roca dels Moros

L'art llewantí compta en l'actualitat amb més de 1.000 conjunts distribuïts pel prelitoral mediterrani de la Península Ibèrica. Són expressions humanes fetes en abrics, cavitats o balms d'escassa profunditat i amb un discurs iconogràfic que va ser tot un canvi de paradigma respecte del Paleolític superior. La figura humana estilitzada i els animals naturalistes es tornen testimoni dels mites, cerimònies i ritus, d'aquests pobles caçadors i recol·lectors d'ara fa 10.000 anys.

El conjunt del Cogul ha esdevingut un clàssic de l'art llewantí des del seu descobriment, l'any 1908. Sense ser el primer en la seva tradició i estil, la Roca dels Moros es va fer emblemàtic per la quantitat i qualitat de les seves imatges. Els defensors de que les pintures pertanyien a una etapa paleolítica i els que pensaven que pertanyien a diferents períodes post paleolítics no van arribar a posar-se d'acord fins a la segona meitat del segle xx, amb els estudis de M. Almagro. El contingut de la Roca és però particular i excepcional dins de la tradició llewantina. Estem davant d'un conjunt que és el resultat d'un procés gràfic de gravat i pintura, on s'han anat acumulant manifestacions de diferents tradicions culturals, i que segurament, va ser un espai cerimonial i de culte a la fertilitat i fecunditat (Iannicelli i Viñas, 2015). Actualment, R. Viñas, A. Rubio, C. Iannicelli, J. Fernandez Marchena (2017) distingeixen fins a set etapes diferents, que anirien des del final del Paleolític, ara fa uns

12.000 anys; una llarga etapa llewantina amb més de quatre intervencions diferenciades i que s'emmarcarien entre l'Epipaleolític i inicis del Neolític; una etapa d'estil esquemàtic entre el Neolític i el Bronze; i una última etapa amb inscripcions en iber i llatí.

La singularitat compositiva el fa un lloc especialment interessant per apropar-se a la prehistòria de la nostra cultura. La qualitat de les imatges suggereix sensibilitat i voluntat artística. El fet que les diferents escenes hagin estat respectades i repintades subratlla la idea que ens trobem davant d'un espai sagrat i recurrent (Iannicelli i Viñas, 2015).

La riquesa interpretativa del conjunt el fa un lloc especialment atractiu per abordar temes de gènere, socials, o econòmics, entre altres, ja que el mural es converteix en un potent recurs educatiu per aplicar metodologies pedagògiques basades en les estratègies de pensament visual o VTS (Visual Thinking Strategies) (Kivatinetz i López, 2006; Pescador,

2014). Qui no se sent atret a interpretar "una dansa fàl·lica", una escena on un grup de dones semblen ballar al voltant d'un petit home nu amb un sexe desproporcionat? Des del 1908 H. Breuil (1908; Breuil i Cabré, 1909) va incidir en els aspectes interpretatius de la dansa fàl·lica fet que difon el mural de la Roca dels Moros internacionalment. Actualment s'interpreta l'escena com a resultat d'un procés de figures acumulatives, de parelles de dones, al voltant de la figura masculina (Viñas et al., 2017).

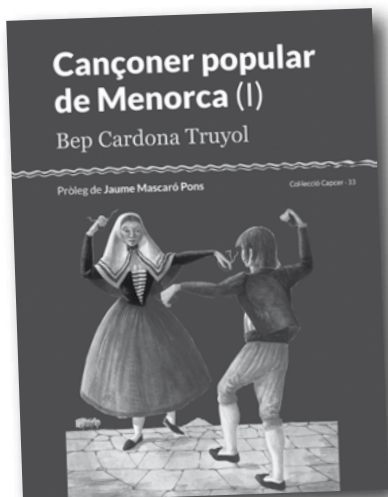
ANNA TORRES FERNÁNDEZ
CONJUNT RUPESTRE DE LA ROCA DELS
MOROS DEL COGUL

MARIA CACHEDA PÉREZ
ÀREA DE MONUMENTS I JACIMENTS DE
L'AGÈNCIA CATALANA DEL PATRIMONI CULTURAL.
CEPAP UNIVERSITAT AUTÒNOMA DE
BARCELONA

CLARA LÓPEZ BASANTA
UNIVERSITAT DE LLEIDA



Ceferí Rocafort davant la balma 1908. Autor: Juli Soler 1908.



CARDONA TRUYOL, Bep. *Cançoner popular de Menorca (I)* [pròleg de Jaume Mascaró Pons]. Menorca: Institut Menorquí d'Estudis; Consell Insular de Menorca; Institut d'Estudis Balearics. 2017, 285 p.

Darrere el títol *Cançoner popular de Menorca (I)*, del ferrerenci Bep Cardona Truyol, hi ha la primera meitat del que serà l'aplec de música popular

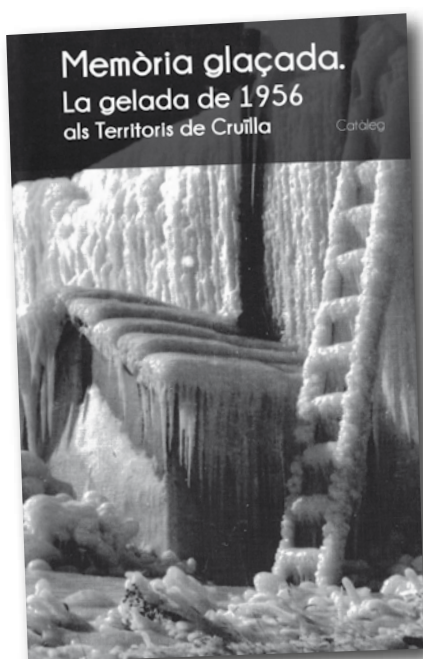
menorquina més complet de tots el que han vist la llum fins a dia d'avui. La raó d'aquesta afirmació és que el nou *Cançoner* innova en la divulgació de la música d'arrel tradicional recuperant tota la informació disponible en les fonts documentals ja existents, partint del llegat de l'arxiduc Lluís Salvador, passant per l'*Obra del cançoner popular de Catalunya* i els grans folkloristes de principis de segle xx (Francesc Camps i Mercadal i Andreu Ferrer Ginard), i arribant als reculls de Llorenç Galmés i Deseado Mercadal, entre d'altres. A més d'unificar en un sol aplec tota la música recollida fins ara, el *Cançoner* de Bep Cardona dona notícia de cançons i versions que encara no havien estat publicades, bé com a fruit de nou treball de camp de l'autor mateix, bé donant a conèixer obra inèdita dels autors esmentats. El fet de partir de múltiples testimonis i reportar diferents versions musicals i lletrístiques de cada peça acosta l'obra a l'essència de la música popular, sempre canviant, voluble, sense

una forma definitiva.

Els noms dels capítols d'aquest primer volum, agrupats segons la funció o el moment en què es canten les cançons que s'hi inclouen, donen una idea aproximada de les tonades que hi trobarem: *Folklòriques i glosat; Festes populars; Romanços; Llegendes; Animals; Jocs i cançons infantils; Cançonetes curtes*, i *Cançons de bressol*. Els comentaris introductoris de cada cançó, breus monografies que reporten el coneixement acumulat pels diferents estudiosos, juntament amb partitures curosament transcrits i un exhaustiu catàleg discogràfic que parteix dels primers LP dels anys cinquanta, arrodoneixen una obra imprescindible per a la biblioteca de tots els amants de la cultura popular del nostre país.

Com diu Jaume Mascaró al pròleg, que es publicués una obra d'aquestes característiques «era una necessitat social; era un deute cultural». D'aquí pocs mesos n'arribarà la segona part.

DAVID PONS BORRÀS



Memòria de la glaçada. La gelada de 1956 als territoris de Cruïlla

Aquest llibre és el catàleg de l'exposició que recull la recerca feta per dotze associacions culturals de banda

i banda del riu Sénia.

La gelada de 1956 va ser un fet històric i socioeconòmic molt important per als pobles de Terres de Cruïlla. Els seus efectes van ser contundents per a molts jornalers que vivien de l'economia agrària. Van haver d'emigrar cap a les grans ciutats com Barcelona, Mataró, Tarragona, València, etc. i va canviar radicalment la seua vida.

La principal font d'informació per a l'exposició han estat enquestes descriptives realitzades a un total de cent catorze informants que aporten testimonis directes, viscuts personalment, o indirectes, sentits explicar. L'àmbit territorial inclou un total de vuit comarques: l'Alt Maestrat, el Baix Maestrat, els Ports, el Maestrat Aragonès, el Matarranya, el Montsià, la Plana Alta i la Terra Alta.

El llibre es divideix en diferents apartats i cadascun d'ells tracta un determinat aspecte relacionat amb la gelada. Cada apartat comença amb la frase d'algun testimoni i posteriorment apareix una il·lustració, realitzada per Joan Carles Ronchera,

després una breu explicació del tema tractat, i finalment diferents testimonis que poden anar acompanyats amb fotografies o imatges de documents. Els subapartats seleccionats han estat: el temps; el dia a dia; el regadiu; el secà; la pesca i la pastura; aquell any tot se va trastocar; I després... què? S'intenta transcriure els testimonis respectant al màxim la seva manera de dir-ho.

La recerca és només un esquer per qui vulgui continuar aprofundint en aquesta etapa de finals dels 50 i principis dels 60 del segle passat.

És un molt bon exemple de com un treball en col·laboració pot tenir com a resultat una proposta cultural de qualitat però pensada per a arribar al màxim de públic possible. La temàtica tractada, la manera d'aproximar-s'hi i el format final fan que l'obra i l'exposició hagin despertat molt d'interès.

SIGNATURA



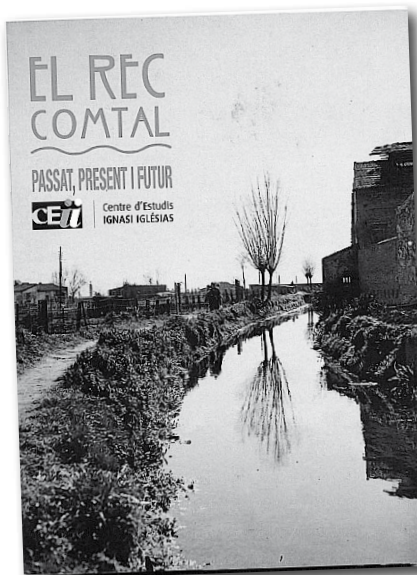
BASSAT, Lluís / BIELINSKI, Françoise / CALVET, Josep / CULLA / Joan B. / FORCANO, Manuel / RAHOLA, Pilar / VILLATORO / Vicenç. *Perseguits i salvats. El Pirineu de Lleida: camins de llibertat; memòria de poble jueu.* (fotografies de GÒDIA i RECIO, Iolanda / DO-ALLO, Mònica). Lleida: Institut d'Estudis Ilerdencs. 2016. 137 P.

Llibre d'un format de 21 x 27 cm., molt adient per a mostrar unes excel·lents imatges fotogràfiques pirinenques actuals: llocs, paisatges i sobretot camins. Perquè aquest és

sobretot un llibre de camins o millor dit de rutes, les que van seguir molts jueus europeus fugint de l'Holocaust, travessant els Pirineus. Un exercici de memòria històrica que s'ha concretat fins ara en la senyalització de diverses rutes per les comarques de la Val d'Aran, l'Alta Ribagorça, el Pallars Sobirà, l'Alt Urgell i la Cerdanya, impulsades per la Diputació de Lleida. Una part del contingut concreta els objectius del projecte, estructurat en diversos itineraris, tot indicant els punts d'interès que s'han senyalitzat. La bellesa dels paisatges fotografiats contrasta amb la duresa de les circumstàncies i els condicionants amb els que centenars de famílies jueves entre 1939 i 1945 travessaren la serralada de nord a sud fugint de l'horror nazi. Josep Calvet és qui centra el tema a partir de les seves recerques. Però també el llibre es nodreix d'altres textos que tracten el pas de la frontera pirinenca, l'Holocaust, les històries de la persecució dels jueus

des de diversos angles, entre ells el de la memòria guardada per una nena (Françoise Bielski) que l'any 1942 arribava a Les amb els seus pares, després de travessar la frontera. O també a partir de la memòria familiar de Lluís Bassat amb molts perseguits i assassinats per l'horror nazi. Manuel Forcano fa una mirada històrica, lligant els Pirineus i la persecució del jueus, molt més llarga en el temps, remuntant-se al segle I dC. Joan B. Culla, Pilar Rahola i Vicenç Villatoro completen les aportacions com a reconeguts especialistes en el tema. Per acabar reproduïm una frase del Premi Nobel de la Pau de 1986 Ellie Wiesel recollida al llibre: «El contrari de l'amor no és l'odi, és la indiferència. El contrari de la bellesa no és la lletjor, és la indiferència. I el contrari de la vida no és la mort, sinó la indiferència entre la vida i la mort».

JOSEP SANTESMASES I OLLÉ



CENTRE D'ESTUDIS IGNASI IGLÉSIAS. *El Rec Comtal. Passat, present i futur.* Barcelona: Centre d'Estudis Ignasi Iglésias. 2018. 90 p.

El 9 de febrer de 2018 es va inaugurar l'exposició sobre el Rec Comtal que el Centre d'Estudis Ignasi Iglésias va implementar en la Bibliote-

ca Ignasi Iglésias-Can Fabra de Sant Andreu de Palomar (Barcelona). L'exposició va romandre oberta fins al dia 1 d'abril i va comptar amb un seguit d'activitats paral·leles (conferències i itineraris) organitzades igualment pel dit Centre d'Estudis. El present volum constitueix el catàleg de la referida exposició.

Actualment tan sols resta en funcionament un petit tram de l'antic Rec entre Montcada i el barceloní barri de Vallbona, però des del segle X i durant un miler d'anys el Rec va tenir un paper fonamental per a l'economia dels llocs per on que transitava. Inicialment destinat a aportar aigua per als molins i fargues reials, va acabar tenint importància particularment agrícola, ja que va permetre regar unes terres, les del Pla de Barcelona, que alimentaven una ciutat en contínua expansió. Seria precisament l'expansió de l'urbs allò que finalment acabà amb el Rec, entre la segona meitat del segle XIX i la del XX.

L'interès del C. d'E. Ignasi Iglésias pel Rec Comtal no ve de nou. Entre d'altres, destaca l'organització

(1987) d'una primera exposició sobre aquell element patrimonial i la intercessió (1991) per a la cessió de la documentació de la Societat d'usuaris del Rec a l'Arxiu Històric Municipal de Sant Andreu.

Els autors fan un repàs general de la història del Rec des dels seus orígens fins a l'entrada en desús i posterior soterrament de la major part de recorregut. Fan especial èmfasi en la importància que va tenir per a les comunitats humanes que se'n servien i cerquen l'opinió de diferents organismes, tant institucionals com sorgits de la societat civil, que s'han interessat per la seva conservació o n'han fet objecte de recerca.

Destaca, així mateix, l'aparell gràfic que acompanya el text: fotografies (actuals i històriques), dibuixos i planimetries.

MARCEL POBLET

novetats bibliogràfiques

AMENGUAL i BATLE, Josep. *La Circular del bisbe Sever de Menorca sobre la conversió dels jueus (418-2018). Una crònica mediterrània abans de l'ocupació dels vàndals*. Cova de pala, 34. Institut Menorquí d'Estudis – Govern de les Illes Balears – ILLENC Institut d'Estudis Baleàrics (Maó, 2018). 194 pàg. ISBN 978-84-15291-38-1

ARNAVAT i VILARÓ, Josep Maria. *Obra poètica*. Associació d'Estudis Reusencs (Reus, 2017). 269 pàg. DL 366-2017

BASSAT, Lluís / BIELINSKI, Françoise / CALVET, Josep / CULLA, Joan B. / FORCANO, Manuel / RAHOLA, Pilar / VILLATORO, Vicenç. *Perseguits i salvats. El Pirineu de Lleida: camins de llibertat i memòria del poble jueu*. Institut d'Estudis Ilerdencs de la Diputació de Lleida (Lleida, 2016). 135 pàg. ISBN 978-84-16452-11-8

BERTRAN CUDERS, Josep. *La transició democràtica a Cambrils (1975-1983)*. Assaig, 138. Centre de Lectura de Reus – Arola Editors – Publicacions URV (Reus, 2017). 228 pàg. ISBN 978-84-8424-545-2

CAPÓ PIRIS, Joan. *Ferrerries durant la Segona República i la Guerra Civil*. Col·lecció Petit Format, 32. Institut Menorquí d'Estudis (Maó, 2017). 154 pàg. ISBN 978-84-15291-29-9

CALDERÉ, Xavier / CAMPS, Josep / RENOM, Mercè. *La Setmana Tràgica i el seu context al Baix Llobregat, 1890-1923*. De Recerca, 10. Centre d'Estudis Comarcals del Baix Llobregat (Sant Feliu de Llobregat, 2016). 392 pàg. ISBN 978-84-944273-3-6

CARDONA TRUYOL, Bep. *Cançoners populars de Menorca (I)*. Col·lecció Capcer, 33. Institut Menorquí d'Estudis (Maó, 2017). 286 pàg. ISBN 978-84-15291-35-0

DD.AA. *Aguaits*. Núm. 37. Repressió de guerra i postguerra a la Marina Alta I. Institut d'Estudis Comarcals de la Marina Alta (Ondara, 2017). 380 pàg. ISSN 1131-105

DD.AA. *Cooperació Catalana*. Núm. 415. Fundació Roca i Galès (Barcelona, desembre 2017). 28 pàg. ISSN 1133-8415

DD.AA. *Cooperació Catalana*. Núm. 416. Fundació Roca i Galès (Barcelona, gener 2018). 28 pàg. ISSN 1133-8415

DD.AA. *Cooperació Catalana*. Núm. 417. Fundació Roca i Galès (Barcelona, febrer 2018). 28 pàg. ISSN 1133-8415

DD.AA. *Cooperació Catalana*. Núm. 418. Fundació Roca i Galès (Barcelona, març 2018). 28 pàg. ISSN 1133-8415

DD.AA. *Cooperació Catalana*. Núm. 420. Fundació Roca i Galès (Barcelona, maig 2018). 28 pàg. ISSN 1133-8415

DD.AA. *El desenvolupament urbanístic dels pobles del Maresme. XI Trobada d'entitats de recerca local i comarcal del Maresme*. Centre d'Estudis Vilassarencs – Arxiu Comarcal del Maresme. (Vilassar de Mar - Mataró, 2017). 256 pàg. ISSN 2462-3261

DD.AA. *El pas de la societat agrària a societat industrial al Vallès. Actes de la II Trobada d'Entitats d'Estudis del Vallès*. Coordinadora de Centres d'Estudis de Parla Catalana – Institut Ramon Muntaner. (Santa Eulàlia de Ronçana, 2018). 182 pàg. ISBN 978-84-947188-4-7

DD.AA. *El Sot de l'Aubó*. Núm. 61. Setembre 2017. Centre d'Estudis Canetencs (Canet de Mar). 36 pàg. ISSN 2013-6285

DD.AA. *El Sot de l'Aubó*. Núm. 62. Desembre 2017. Centre d'Estudis Canetencs (Canet de Mar). 36 pàg. ISSN 2013-6285

DD.AA. *El Sot de l'Aubó*. Núm. 63. Març 2018. Centre d'Estudis Canetencs (Canet de Mar). 36 pàg. ISSN 2013-6285

DD.AA. *Finestrelles*. Núm. 17. Especial patrimoni andreuenc. Centre d'Estudis Ignasi Iglésias (Barcelona, 2017). 176 pàg. ISBN 1130-0272

DD.AA. *Fonts*. Núm. 72. Centre d'Estudis Argentonins Jaume Clavell (Argentona, octubre 2017). 40 pàg. ISSN 1887-9381

DD.AA. *Fonts*. Núm. 73. Centre d'Estudis Argentonins Jaume Clavell (Argentona, gener 2018). 36 pàg. ISSN 1887-9381

DD.AA. *Fulls del Museu Arxiu de Santa Maria*. Núm. 119. Museu Arxiu de Santa Maria (Mataró, octubre 2017). 40 pàg. ISSN 0212-9248

DD.AA. *Fulls del Museu Arxiu de Santa Maria*. Núm. 120. Museu Arxiu de Santa Maria (Mataró, febrer 2018). 36 pàg. ISSN 0212-9248

DD.AA. *Gausac*. Núm. 48-49. Grup d'Estudis Locals (Sant Cugat del Vallès, 2016). 214 pàg. ISSN 1139-6830

DD.AA. *La Resclosa*. Núm. 21. Centre d'Estudis del Gaià (Vila-rodonà, 2017). 190 pàg. ISSN 1886-4791

DD.AA. *L'Aiguadolç. Revista de literatura*. Núm. 46. Institut d'Estudis Comarcals de la Marina Alta (Pedreguer, 2017). 173 pàg. ISSN 1131-105

DD.AA. *L'Erol*. Núm. 132. Carlisme al Berguedà. Àmbit de Recerques del Berguedà (Berga, 2017). 76 pàg. ISSN 0212-445

DD.AA. *L'Erol*. Núm. 134. Prudenci i Aurora Bertrana i el Berguedà. Àmbit de Recerques del Berguedà (Berga, 2017). 80 pàg. ISSN 0212-445

DD.AA. *L'Erol*. Núm. 135. Generadors de cultura. Àmbit de Recerques del Berguedà (Berga, 2018). 80 pàg. ISSN 0212-445

DD.AA. *Lo Floc*. Núm. 220. Abril - juny 2017. Centre d'Estudis Riudomencs Arnau de Palomar (Riudoms, 2017). 60 pàg. ISSN 2014-4830

DD.AA. *Lo Floc*. Núm. 221. Juliol - setembre 2017. Centre d'Estudis Riudomencs Arnau de Palomar (Riudoms, 2017). 64 pàg. ISSN 2014-4830

- DD.AA. *Lo Floc*. Núm. 222. Octubre - desembre 2017. Centre d'Estudis Riudomencs Arnau de Palomar (Riudoms, 2017). 56 pàg. ISSN 2014-4830
- DD.AA. *Mestall*. Núm. 41. Juny 2017. Associació d'Història Rural. (Girona). 20 pàg. ISSN 2462-5345
- DD.AA. *Mestall*. Núm. 42. Desembre 2017. Associació d'Història Rural. (Girona). 20 pàg. ISSN 2462-5345
- DD.AA. *Modilianum*. Núm. 56. Associació Cultural Modilianum (Moià, 2017). 80 pàg. ISSN 1130-1252
- DD.AA. *Modilianum*. Núm. 57. Associació Cultural Modilianum (Moià, 2017). 96 pàg. ISSN 1130-1252
- DD.AA. *Notes*. Núm. 33. La indústria de la bici i la moto a Mollet. Centre d'Estudis Molletans (Mollet del Vallès, 2018). 281 pàg. ISSN 1578-6009 ISBN 978-84-946558-1-4
- DD.AA. *Nom de lloc i de persona de la Ribera d'Ebre i altres estudis d'onomàstica*. Col·lecció Daliner, 12.. Centre d'Estudis de la Ribera d'Ebre (Flix, 2016). 416 pàg. ISSN 978-84-937679-5-5
- DD.AA. *Papers Recerca i Debat*. 02. Reocupar el port. VI Jornades d'Arquitectura i Rbanisme de la Mola. Institut Menorquí d'Estudis (Maó, 2017). 68 pàg. ISSN 2445-4265
- DD.AA. *Plaça Vella*. Núm. 58. Desembre 2017. Centre d'Estudis de Castellar - Arxiu d'Història (Castellar de Vallès). 105 pàg. ISSN 1130-8265
- DD.AA. *Plaça Vella*. Núm. 58. Desembre 2017. Centre d'Estudis de Castellar - Arxiu d'Història (Castellar de Vallès). 105 pàg. ISSN 1130-8265
- DD.AA. *Temps de Franja*. Núm. 134. Iniciativa Cultural de la Franja (Calaceit, juliol-agost 2017). 20 pàg. ISSN 1695-7709
- DD.AA. *Temps de Franja*. Núm. 135. Iniciativa Cultural de la Franja (Calaceit, novembre 2017). 20 pàg. ISSN 1695-7709
- DD.AA. *Temps de Franja*. Núm. 136. Iniciativa Cultural de la Franja (Calaceit, gener 2018). 20 pàg. ISSN 1695-7709
- DD.AA. *Temps de Franja*. Núm. 137. Iniciativa Cultural de la Franja (Calaceit, abril 2018). 20 pàg. ISSN 1695-7709
- DD.AA. *XXXIII Sessió d'estudis matoronins..* Museu Arxiu de Santa Maria - Centre d'Estudis Locals de Mataró (Mataró, 2017). 74 pàg. + CD. ISBN 978-84-614-4226-3 ISSN 2385-4766
- FELIU, Francesc / ALBIOL, Gemma [Ed.]. *Obres gramaticals, II. Antoni Febrer i Cardona*. Biblioteca Filològica, LXXXI. Secció Filològica de l'Institut d'Estudis Catalans - Institut Menorquí d'Estudis (Barcelona - Maó, 2017). 297 pàg. ISBN 978-84-7283-748-5
- FERRÉ TRILL, Xavier. *Joan Poblet i Teixidó. La qüestió agrària com a qüestió nacional*. Col·lecció Cooperativistes Catalans, 29. Fundació Roca Galès - Cossetània Edicions (Barcelona, 2017). 109 pàg. ISBN 978-84-9034-606-8
- FULLANA COLL, Antoni. *Estudi del comportament demogràfic a Ferreries. Anàlisi de l'evolució de la població de Ferreries 1950-2017*. Cova de pala, 35. Institut Menorquí d'Estudis - Ajuntament de Ferreries (Maó, 2018). 134 pàg. ISBN 978-84-15291-40-4
- GÓMEZ, Adelina / BENEJAM, Guillem / PALLISSER, Lluçia / B A G U R , Joel / FERRE, Aina / PONS ALORDA, Jaume C. / GUAL, Anna. *Illanvers XII*. Quaderns Xibau de poesia, núm. 17. Institut Menorquí d'Estudis (Maó, 2017). 91 pàg. ISBN 978-84-15291-32-9
- GÓMEZ, Joan [Dir.]. *Els balls d'Aureli Capmany*. Música i músics de l'Esbart Català de Dansaires. Volum VII. Esbart Català de Dansaires (Barcelona, 2018). 216 pàg. CD
- NAVAIS, Joan. *Una ciutat en ebullició. Petites històries de Reus i de més enllà..* Assaig 140. Centre de Lectura de Reus (Reus, 2017). 216 pàg. ISBN 978-84-945335-6-3
- NOMEN, Antoni. *Xavier Amorós o el temps recuperat*. Assaig, 141. Centre de Lectura de Reus (Reus, 2017). 139 pàg. ISBN 978-84-8424-579-7
- MAGRINÀ, Josefina / TORRES, Miquel [Ed.]. *Josep M. Miró i Rosinach. El pintor de la Segarra*. Catàleg de l'exposició. Institut d'Estudis Ilerdencs de la Diputació dde Lleida. (Lleida, 2018). ISBN 978-84-16452-43-9
- MARTORI, Sebastià. *Viatge al Centre de Lectura*. Assaig, 142. Centre de Lectura de Reus - Arola Editors - Publicacions URV (Reus, 2017). 116 pàg. ISBN 978-84-8424-601-5
- MORATA MARTÍN, Javier. *El riu més treballador. Sis itineraris per conèixer l'aprofitament energètic del curs baix del riu Llobregat*. Col·lecció Camins d'Aigua, 1. Edicions del Llobregat / Centre d'Estudis Comarcals del Baix Llobregat (Sant Feliu de Llobregat, 2017). ISBN: 978-84-944273-4-3
- PONS MOLL, Joan. *Francesc d'A. Pons Alzina, pintor i polític vuitcentista*. Col·lecció Petit Format, 33. Institut Menorquí d'Estudis (Maó, 2017). 132 pàg. ISBN 978-84-15291-36-6
- RASPALL i ROVIROSA, Núria. *Jaume rovirosa Castellet, l'hereu. Rocacrespa 1640 - Constantí 1704*. Institut d'Estudis Penedesencs (Vilafranca del Penedès, 2017). 155 pàg. ISBN 978-84-15017-32-5
- SINTES ESPASA, Guillem. *L'expansió urbanística del Maó il·lustrat arran de la desamortització de 1798-1808*. Cova de pala, 33. Institut Menorquí d'Estudis - fundació Rubió (Maó, 2017). 280 pàg. ISBN 978-84-15291-37-4
- VILARDELL SANTACANA, Joan - Enric. *Mirades compromeses. Articles d'arquitectura i urbanisme (1993-2017)*. Cova de pala, 32. Institut Menorquí d'Estudis - Col·legi Oficial d'Arquitectes Illes Balears (Maó, 2017). 267 pàg. ISBN 978-84-15291-31-2

Centres i instituts d'estudis adherits a la CCEPC

1. Agrupació Cultural Vila-seca (Vila-seca)
2. Àmbit de Recerques del Berguedà (Berga)
3. Amics de Besalú i el seu Comtat (Besalú)
4. Amics de la Seu Vella (Lleida)
5. Amics del Castell de Gelida (Gelida)
6. Amics del Museu de Pallejà (Pallejà)
7. Arxiu d'Història de Castellar (Castellar del Vallès)
8. Arxiu Festiu Catalunya. Fundació Privada (Barcelona)
9. Associació Cultural Baixa Segarra (Santa Coloma de Queralt)
10. Associació Cultural del Matarranya (Calaceit)
11. Associació Cultural del Montserrat (Collbató)
12. Associació Cultural "Modilianum" (Moia)
13. Associació de Cultura del Comú de Particulars (la Pobla de Segur)
14. Associació d'Estudis Torellonencs (Torelló)
15. Associació d'Història Rural (Girona)
16. Associació Grup de Recerca de Cerdanya (Puigcerdà)
17. Associació Mirmanda (Figueres - El Soler)
18. Associació Poble Vell de Corbera d'Ebre (Corbera d'Ebre)
19. Associació Xarxa de Patrimoni Rural Ecomuseu del Blat (Tona)
20. Ateneu Popular de Calonge (Calonge)
21. Centre de Recerca Històrica del Poble-sec - CERHISEC (Barcelona)
22. Cercle de Recerques i Estudis "Mogoda" (Santa Perpètua de Mogoda)
23. Centre d'Estudis Alcoverencs (Alcover)
24. Centre d'Estudis Argentonins Jaume Clavell (Argentona)
25. Centre d'Estudis Beguetans (Begues)
26. Centre d'Estudis Cadaquesencs (Cadaqués)
27. Centre d'Estudis Canetencs (Canet de Mar)
28. Centre d'Estudis Comarcals de Banyoles (Banyoles)
29. Centre d'Estudis Comarcals del Baix Llobregat (S. Feliu de Llobregat)
30. Centre d'Estudis Comarcals del Ripollès (Ripoll)
31. Centre d'Estudis Comarcals del Segrià (Artesa de Lleida)
32. Centre d'Estudis Comarcals d'Igualada (Igualada)
33. Centre d'Estudis d'Altafulla (Altafulla)
34. Centre d'Estudis d'Avià (Avià)
35. Centre d'Estudis de Gavà (Gavà)
36. Centre d'Estudis de Granollers (Granollers)
37. Centre d'Estudis de la Conca de Barberà (Montblanc)
38. Centre d'Estudis de la Ribera d'Ebre (Flix)
39. Centre d'Estudis de les Garrigues (les Borges Blanques)
40. Centre d'Estudis de l'Hospitalet (l'Hospitalet de Llobregat)
41. Centre d'Estudis de l'Hospitalet de l'Infant (l'Hospitalet de l'Infant)
42. Centre d'Estudis de Montjuïc (Barcelona)
43. Centre d'Estudis de Sant Cebrià (Sant Cebrià de Vallalta)
44. Centre d'Estudis de Sant Pere de Vilamajor (Sant Pere de Vilamajor)
45. Centre d'Estudis del Bages (Manresa)
46. Centre d'Estudis del Besòs-Canyet (Badalona)
47. Centre d'Estudis del Gaià (Vila-rodona)
48. Centre d'Estudis del Priorat (Torroja)
49. Centre d'Estudis del Voltreganès (Sant Hipòlit de Voltregà)
50. Centre d'Estudis dels Ports (Morella)
51. Centre d'Estudis de Subirats (Subirats)
52. Centre d'Estudis d'Isona i Conca Dellà (Isona)
53. Centre d'Estudis d'Ulldecona (Ulldecona)
54. Centre d'Estudis Escalencs (l'Escaló)
55. Centre d'Estudis Històrics de Terrassa (Terrassa)
56. Centre d'Estudis Ignasi Iglésias (Barcelona)
57. Centre d'Estudis Lacetans (Solsona)
58. Centre d'Estudis Lluís Domènech i Montaner (Canet de Mar)
59. Centre d'Estudis Locals d'Alaior - Fòrum 3r Mil·lenni (Alaior)
60. Centre d'Estudis "Lo Lliscó" (Mas de Barberans)
61. Centre d'Estudis Martorellencs (Martorell)
62. Centre d'Estudis Molletans (Mollet del Vallès)
63. Centre d'Estudis Mont-roigencs (Mont-roig del camp)
64. Centre d'Estudis Planers (Santa Bàrbara)
65. Centre d'Estudis Ribagorçans (Benavarrí)
66. Centre d'Estudis Riudomencs "Arnau de Palomar" (Riudoms)
67. Centre d'Estudis Santjustencs (Sant Just Desvern)
68. Centre d'Estudis Segarrencs (Freixenet de Segarra)
69. Centre d'Estudis Selvatans (la Selva del Camp)
70. Centre d'Estudis Selvatans (Santa Coloma de Farners)
71. Centre d'Estudis Senienscs (la Sènia)
72. Centre d'Estudis Sinibald de Mas (Torredembarra)
73. Centre d'Estudis Tossencs (Tossa de Mar)
74. Centre de Documentació. Ecomuseu dels Ports (Horta de Sant Joan)
75. Centre de Lectura de Reus (Reus)
76. Centre de Recerques del Pla d'Urgell "Mascançà" (Mollerussa)
77. Centre d'Història Natural de la Conca de Barberà (Montblanc)
78. Centre Picasso d'Orta - Associació UNESCO (Horta de Sant Joan)
79. Cercle d'Estudis Històrics i Socials "Guillem Oliver" del Camp de Tarragona (Tarragona)
80. Circare. Grup de Recerca Històrica (Barcelona)
81. Col·lectiu de Recerques Arqueològiques de Cerdanyola (Cerdanyola)
82. Consell Cultural de les Valls d'Àneu (Esterrí d'Àneu)
83. El bou i la mula (Premià de Mar)
84. Esbart Català de Dansaires (Barcelona)
85. Federació d'Instituts d'Estudis Comarcals del País Valencià (Bunyol)
86. Fundació Arnau Mir de Tost (Àger)
87. Fundació Bosch i Cardellach (Sabadell)
88. Fundació Pública Institut d'Estudis Ilerdencs (Lleida)
89. Fundació Roca i Galès (Barcelona)
90. Grup d'Estudis Cubellencs (Cubelles)
91. Grup d'Estudis d'Esplugues (Esplugues de Llobregat)
92. Grup d'Estudis Hortariu de l'Ateneu Popular de Ponent (Lleida)
93. Grup d'Estudis Locals (Sant Cugat del Vallès)
94. Grup d'Estudis Sitgetans (Sitges)
95. Grup d'Investigació i Història de Sant Quirze (Sant Quirze del Vallès)
96. Grup de Recerca de Cervelló (Cervelló)
97. Grup de Recerca Folklòrica d'Osona (Folgueroles)
98. Grup de Recerques de les Terres de Ponent (Sant Martí de Maldà)
99. Grup d'Història del Casal (Mataró)
100. Institut d'Estudis Baleàrics (Palma de Mallorca)
101. Institut d'Estudis Ceretans (Puigcerdà)
102. Institut d'Estudis Comarcals de la Marina Alta (Ondara)
103. Institut d'Estudis Comarcals del Montsià (Amposta)
104. Institut d'Estudis de la Vall d'Albaida (Ontinyent)
105. Institut d'Estudis del Baix Cinca (Fraga)
106. Institut d'Estudis del Baix Empordà (Sant Feliu de Guíxols)
107. Institut d'Estudis Eivissencs (Eivissa)
108. Institut d'Estudis Empordanesos (Figueres)
109. Institut d'Estudis Gironins (Girona)
110. Institut d'Estudis Penedesencs (Vilafranca del Penedès)
111. Institut d'Estudis Vallencs (Valls)
112. Institut de Llengua i Cultura Catalanes (Girona)
113. Institut d'Estudis Comarcals de l'Alt Urgell (Adrall)
114. Institut Menorquí d'Estudis (Maó)
115. Museu Arxiu de Santa Maria - Centre d'Estudis Locals de Mataró (Mataró)
116. Observatori Sociodemogràfic de les Terres de Lleida (Lleida)
117. Patronat d'Estudis Històrics d'Olot i Comarca (Olot)
118. Patronat d'Estudis Osonencs (Vic)
119. Societat Andorrana de Ciències (Andorra la Vella)
120. Societat Arqueològica Lul·liana (Palma de Mallorca)
121. Taller d'Història de Gràcia. Centre d'Estudis (Barcelona)
122. Taller d'Història del Clot - Camp de l'Arpa (Barcelona)
123. Terra dels Avis (Elna)
124. Tot Història Associació Cultural (Barcelona)

FRONTISSA

Edita:

Coordinadora de Centres d'Estudis de Parla Catalana
Carrer del Carme, 47 (IEC) • 08001 BARCELONA
Tel. 933 248 585 ext 131 • Fax 932 701 180 • ccepc@iec.cat • www.ccepc.org

Consell de Redacció:

Josep M. Contel, Narcís Figueras, M. Carme Jiménez,
Marcel Poblet, Josep Santesmases i Francesc Viso

Dipòsit legal: T-730-2001 - Composició i impressió: Gràfiques del Matarranya. Calaceit

Amb el suport de:



Diputació
Barcelona
xarxa de municipis



Diputació Tarragona



Diputació de Girona



INSTITUT
RAMON MUNTANER



Diputació de Lleida



INSTITUT
D'ESTUDIS
ILERDENCs



Generalitat
de Catalunya